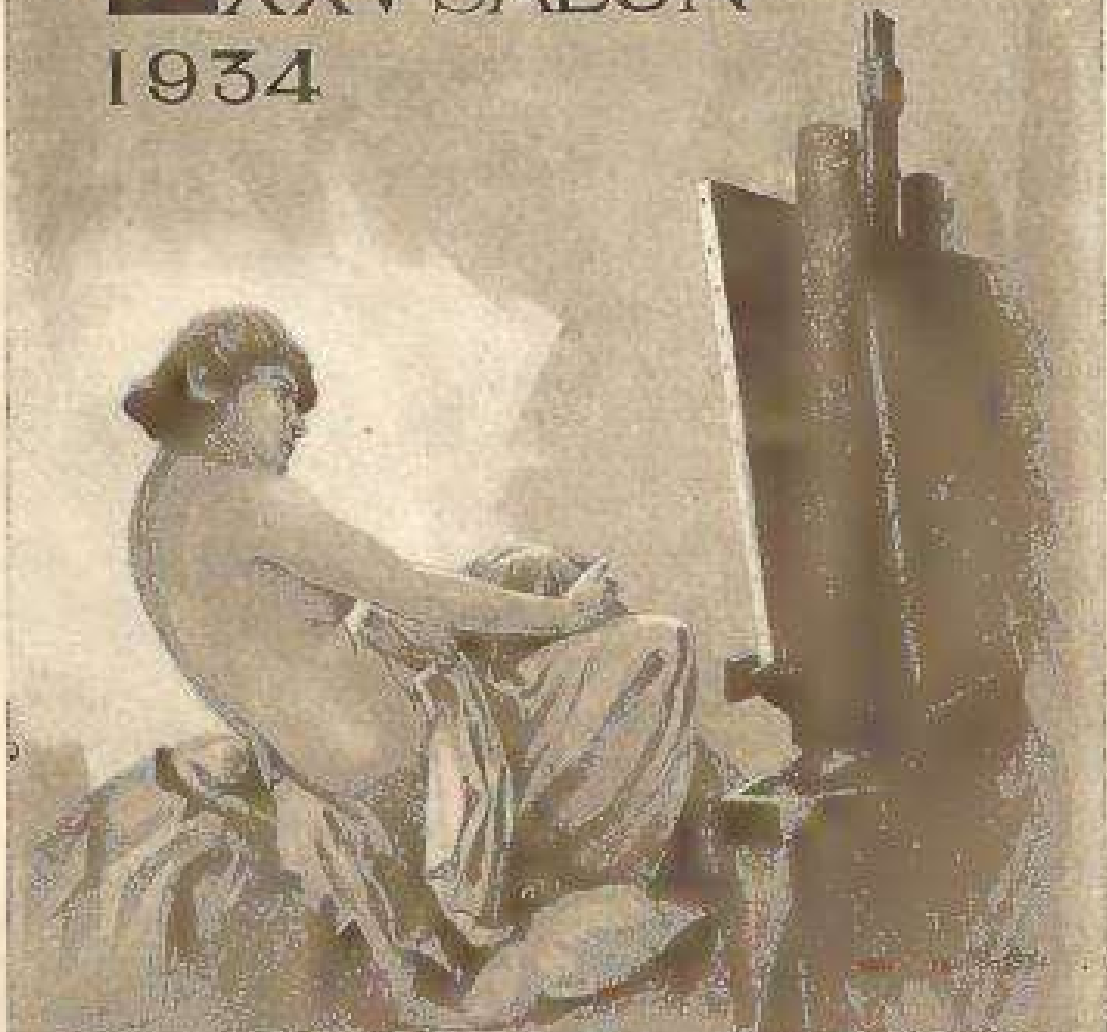


# L'ATELIER

LXXV<sup>e</sup> SALON  
1934



ASSOCIATION des ARTISTES PEINTRES, SCULPTEURS, ARCHITECTES, JOUILLERS ET ORFÈVRES  
de la GIRONDE

ATE  
34

# L'ATELIER

ASSOCIATION CORPORATIVE  
DES ARTISTES PEINTRES, SCULPTEURS,  
ARCHITECTES, GRAVEURS  
DE BORDEAUX ET DE LA GIRONDE

CATALOGUE

DU

XXV<sup>me</sup> SALON

24 Novembre 1934 - 16 Décembre 1934



BORDEAUX

*Galerie des Beaux-Arts*

*Terrasse du Jardin-Public*

de 10 h. à 12 h. et de 14 h. à 17 h.

Prix : 4 Francs

SALON ATE

1934

WJ

# "L'ATELIER"

Fondé en 1905

Siège Social : Athénée Municipal - BORDEAUX

---

COMITÉ 1934-1935

---

---

## BUREAU :

*Président :*

M. ARIES (Nel), peintre.

*Vice-Présidents :*

M. TUFFET, sculpteur-décorateur.

M. GUIARD, architecte.

*Secrétaire général d'honneur :*

M. ADOUE (J.-G.), architecte.

*Secrétaire général :*

M. DAVID (Leo).

*Secrétaire-adjoint :*

M. GOMEZ-GIMENO, peintre.

*Trésorier général :*

M. PAGES, architecte.

*Trésorier-adjoint :*

M. GARROS, architecte.

*Membres du Comité :*

MM. BERTIN, CAZAUBON, GUEIT, LONG, MOTHE.

## SOCIÉTAIRES

---

ADOUE (Jean-Gaston), *architecte* DPLG, 41, cours Victor-Hugo.  
ARIES (Nel), *peintre*, 4, rue de la Chapelle-Saint-Jean.  
BARBIER (Henri), *peintre*, 111, rue Pasteur, Caudéran.  
BARTHE, *architecte*, 21, rue Servandoni.  
BATE, Villa Sans-Gêne, avenue de Verdun, Mérignac.  
BATE (M<sup>me</sup>), Villa Sans-Gêne, avenue de Verdun (Mérignac).  
BERTIN (Géo), *peintre*, 19, Cours d'Albret.  
BESSAGNET (H.), *architecte*, 25, rue Ducau.  
BRUNET (Emile), *peintre*, 17, rue Grangeneuve.  
BUGNICOURT (Max), *peintre*, 135, cours de la Somme.  
CALLEDE (Alex), *sculpteur*, 19, rue Porte-Basse.  
CANOUET, *architecte*, 12, av. du Jeu-de-Paume, à Caudéran.  
CARME (Félix), *peintre*, 32, rue du Temps-Passé.  
CAVERNE (André), *peintre*, 34, rue Roy-de-Clotte.  
CAZAUBON (P.-Louis), *peintre*, 40, rue Pagès.  
COURREAU, *peintre*, 33, rue du Chalet, Caudéran.  
DARRICAU (Henry), *peintre*, 224, route du Médoc, Le Bouscat.  
DAVID (Henry), *peintre*, 29, rue de Tivoli.  
DELPECH (Hermann), *peintre*, 95, Avenue Jeanne-d'Arc.  
DOSQUE (Raoul), *peintre*, 102, rue de La Harpe, Le Bouscat.  
DURAND (Gustave), *peintre*, 8, rue du Quai-Bourgeois.  
FERRET (Pierre), *architecte* 27, rue Emile-Fourcand et Ecole  
des Beaux-Arts.  
FOREL (Eugène), *peintre*, 155, rue de l'Eglise-Saint-Seurin.  
GARROS (Louis), *architecte*, 14 bis, rue Lecoq.  
GOMEZ-GIMENO (Ricardo), *peintre*, 7, rue Lafaurie-Montbadon.  
GREIG (Albert), *peintre*, 24, rue Répond.  
GROUILLET, *sculpteur*, 23, rue du Temps-Passé.  
GUEIT (Marius), *peintre*, 46, rue Turenne.  
GUIARD (Georges), *architecte*, 45, rue Boudet.  
JOURNOLLEAU, *peintre*, 1, rue Henry-Collignon, à Caudéran.  
HILDEBRAND (Georges), *peintre*, 52, rue Ducau.

LACOSTE (Jean), à Pujols-sur-Ciron (Gironde).  
LEROUX (Gaston), *sculpteur*, 35, rue des Augustins.  
LE TANNEUR (Jacques), 35, place Gambetta.  
LONG (Philippe), *peintre*, 65, rue Wustemberg.  
MORA, *sculpteur*, 28, rue Croix-de-Seguey.  
MOTHE (Emile), *architecte*, 73, rue Wustemberg.  
PAGES, *architecte*, 12, rue du Jardin-Public.  
PERRIER (Raoul), *architecte*, rue Palais-de-l'Ombrière.  
PREVOT (J.-Abel), *architecte*, 12, rue du Jardin-Public.  
ROGANEAU (François), Directeur de l'Ecole des Beaux-Arts,  
19, rue Tiffonet.  
SARPY, *peintre*, 128, cours d'Alsace.  
SAINT-GERMAIN (Mme de), 338, cours Gambetta, à Talence.  
SONNEVILLE (Georges de), *peintre*, 21, rue du Couvent.  
SUE, *peintre*, à Servanches (Dordogne).  
TOUZIN, *architecte*, 13, cours Saint-Louis.  
TUFFET, *sculpteur-décorateur*, 164, rue d'Arès.  
TUSSAU (Justin), *architecte* 84, rue de l'Abbé-de-l'Epée.  
VETTINER (J.-B.), *graveur*, 82, rue de Vincennes.  
VIGNAL (Henri), *sculpteur*, 14, rue Colbert.  
WELLES (d'), *architecte*, 2, rue d'Aviau.

## MEMBRES DE LA SOCIÉTÉ DÉCÉDÉS

---

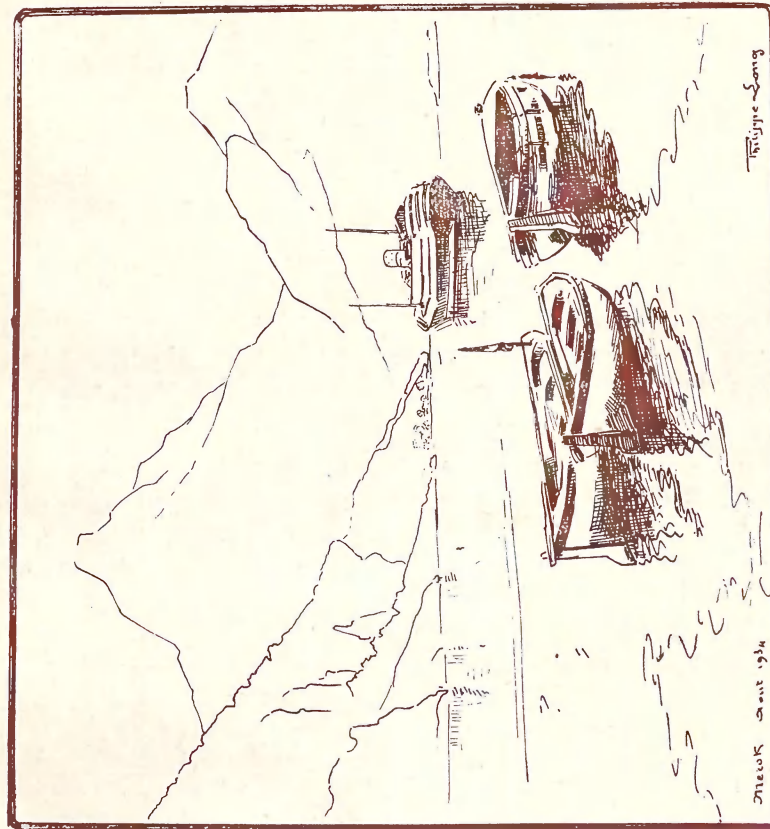
ARTUS — ANTIN — CALVÉ — CHAUMONT — FONTAN —  
Hubert GAUTIER — HILDEBRAND — LAILHACA —  
LACOMBE — DE LA ROCCA — MONMARTE — MOREAU  
— QUINSAC — TARDIEU — Jean GEORGES — DU-  
PRAT — CASTAIGNET.



UNE CHAUSSURE  
sortant des hirondelles  
par sa perfection  
est toujours belle

# Aux --- --- Hirondelles

64 - 66, Cours  
de l'Intendance  
● **BORDEAUX**



Dans les fjords de Norvège. — A bord du "Foucauld", par Philippe LONG.

MAISON FONDÉE EN 1892

GRANDS VINS  
MOUSSEUX

**CLOS** DES  
**CORDELIERS**

**L. & F. DE MURET - BORDEAUX**

Téléphone 39.63

Direction : 76, Cours de Verdun. — BORDEAUX

## PRÉSIDENTS D'HONNEUR

MM.

BOUFFARD, Préfet de la Gironde.  
MARQUET, Député-Maire de Bordeaux.  
LE GÉNÉRAL EN CHEF du 18<sup>e</sup> Corps d'Armée.  
COSTEDOAT, Adjoint aux Beaux-Arts.  
BERGEY (Abbé).  
MAREILHAC, Président des « Amis des Arts.  
DUMAS, ancien Adjoint aux Beaux-Arts.

## COMITÉ D'HONNEUR

Formé par les Anciens Présidents de l'Atelier

MM. LEROUX, TUSSAU, DURAND, PREVOT, FOREL,  
ROGANEAU.

## COMITÉ D'HONNEUR DES BIENFAITEURS

Qui ont constitué le capital social de l'Atelier

MM.

ALAUX (Daniel).  
ALAUZE, avoué.  
ALIOTH, Présid<sup>t</sup> de l'Armor.  
ANDRE, tableaux.  
ANDRIEU (Louis), propriét.  
ANOUILH.  
ARCHAMBEAUD, négociant.  
ARNAUD, consul d'Haiti.  
BARONNET FRUGES, ind.  
BEDIOU, président de la  
Chambre des Notaires.  
BERTHELOT (Paul), public.  
BERTIN, avocat, conseiller  
général.

MM.

BESSE (Gaston), directeur de  
la « Paternelle ».  
BESSE (Edmond), président  
de la Chambre de Comm.  
BONNEFON (F.), propriét.  
BORDES (Henri), armateur.  
BOUBES, négociant.  
BOUE (M<sup>me</sup>).  
BOURCIER (L.) entrepreneur.  
BRAULT.  
BRAZIER, avocat.  
CANCALON, entrepreneur de  
travaux publics.

## MM.

CAYROU, propriétaire.  
 CHABANNEAU (W.), nég.  
 CHAPON, président des Amis  
 des Arts.  
 CHAUMETTE, P<sup>l</sup>. Gambetta.  
 CLAVERIE (A.), notaire.  
 CLERMONT (Paul), négoc.  
 DABAS (Louis), professeur  
 au Lycée.  
 DANGEY, entrepreneur.  
 DARTIGE, notaire.  
 DELOR (A.).  
 DELOR (A.).  
 DESPAUX, directeur du jour-  
 nal « La France ».  
 DEWACHTER.  
 DORMY, entrepreneur.  
 FAYDIT, agent de change.  
 FRAENKEL, banquier.  
 FREYSSE.  
 GADEN.  
 GARRIC, banquier.  
 GAULNE (de), président du  
 Syndicat d'initiative de  
 Bordeaux et du départem.  
 GAUGEACQ (Henri), entre-  
 preneur.  
 GAUTIER-LAGARDERE, pro-  
 priétaire.  
 GAYON, doyen de la Faculté  
 des Sciences.  
 GENDRON, doct. en médec.  
 GLOTIN (Ed.), anc. député.  
 GOUNOUILHOU (Henri), di-  
 recteur des journaux « La  
 Gironde » et « La Petite  
 Gironde ».  
 GUESTIER (Daniel), négoc.  
 GUESTIER (Georges), négoc.  
 GUIONEAUD, négociant.  
 HABASQUE, avocat.  
 HAURET (Bertrand), entre-  
 preneur.  
 HERON, propriétaire.

## MM.

HIRIGOYEN, avoué.  
 HOLAGRAY (G.), négociant.  
 IMBERTI, tableaux, gravures.  
 JACMART, négociant.  
 JAY (Albert), directeur de  
 l'« Urbaine ».  
 JONNAU, entrepreneur de  
 travaux publics.  
 LARRE, avoué.  
 LATAILLADE (André).  
 LAVERTUJON, directeur de  
 l'Agence Havas, à Bordx.  
 LAWTON (Edouard), vice-  
 présid. des Amis des Arts.  
 LECLERC, entrepreneur.  
 LEON (Anselme), Conseiller  
 à la Cour.  
 LETANNEUR, banquier.  
 LEVAVASSEUR (Jean).  
 LOSTE (William), notaire.  
 LUTAUD, gouverneur géné-  
 ral de l'Algérie.  
 LUZE (Charles de), négoc.  
 MAIGROT, directeur hono-  
 raire de la Société Génér.  
 MAITRE, architecte.  
 MAROT, conseiller général.  
 MAUREL (A.), négociant.  
 MAUREL (Jean), négociant.  
 MAUREL (Lucien), négoc.  
 MAUREL (Daniel), négoc.  
 MAUVIGNEY, négociant.  
 MESTREZAT (James), négoc-  
 ciant.  
 MOULINIE, vice-présid. du  
 Cercle Philharmonique.  
 MOURE (D<sup>r</sup>), professeur à la  
 Faculté.  
 NADAUD, avocat.  
 NOYER, avocat.  
 PANAJOU (F.), photographe.  
 PALAMINY (Comte de).  
 PEPIN (G.), négociant.  
 PETIT (Matéo), négociant.

## MM.

PETIT (Anatole), négociant.  
 PEYRELONGUE (Maurice),  
 notaire.  
 PHILIPPART, négociant.  
 POISSANT, propriétaire.  
 PRELLER, négociant.  
 RAULT.  
 RENAUD, entrepreneur.  
 ROY DE CLOTTE, avocat.  
 SABRAZES (D<sup>r</sup>), professeur  
 à la Faculté de médecine.  
 SAIGNAT, avocat, professeur  
 honoraire à la Faculté.  
 SALABERT, négociant.  
 SALADIN, courtier maritime.  
 SCHRODER, président des  
 Amis des Arts.  
 SEGOL, négociant.  
 SIDAINE, imprimeur.  
 SOULA (Ulysse), banquier.

## MM.

TANDONNET (M<sup>me</sup> Daniel),  
 propriétaire.  
 TANDONNET (Joseph), pro-  
 priétaire.  
 TASTET, courtier.  
 TASTET, courtier.  
 TESSANDIER (Emmanuel).  
 TETARD, négociant.  
 TOURNON (M<sup>me</sup>).  
 TRINCAUD-LATOURE (M<sup>me</sup> de).  
 VALLETON, architecte hono-  
 raire du département.  
 VERGELY, docteur-médecin.  
 VEYRIER-MONTAGNERES,  
 conseiller général.  
 VIANNE-LAZARE, négociant.  
 VIGIER (Jacques), publicité.  
 VILLAR, professeur à la Fa-  
 culté de médecine.  
 ZHENDRE-LAFOREST, entre-  
 preneur.





MAISON SPÉCIALE de TISSUS

Fondée en 1872

**SOUBES & Cie**

Rue des Herbes, 16-18-20, Rue Ravez, 8-10  
— et Rue du Vieux-Marché, 9-11-13 —

**Seule Entrée : RUE RAVEZ. — BORDEAUX**

Téléphone 24.70

Le succès toujours croissant de la Maison SOUBES  
est dû à sa spécialité.

**Elle ne vend que du Tissu, Rien que du Tissu**

APERÇU

Haute nouveauté en Soieries — Velours et  
Lainages — Etoffes noires et couleurs pour  
robes — Draperies pour Hommes et Garçon-  
nets — Toile — Calicot — Mouchoirs — Linge  
de Table — Rideaux, etc.

Sur demande : **Envoi franco d'échantillons  
et de marchandises** contre remboursement.

**SOUBES & Cie**

**Entrée : RUE RAVEZ, 8-10**

MAISON SPÉCIALE DE TISSUS



P. Louis GAZAUBON

"Le Chômeur"



## XXV<sup>me</sup> EXPOSITION

---

### COMMISSION D'ORGANISATION

---

1° *Membres du Comité :*

MM. DURAND, BATE, BESSAGNET.

---

### SERVICE DES VENTES

---

Tous les ouvrages mentionnés au présent catalogue sont offerts au public aux prix désignés par les artistes *sans interposition d'aucun intermédiaire.*

Les acquisitions sont *exemptes de tous droits : pourcentage, taxes ou impôts.*

MM. les Visiteurs trouveront à l'entrée du Salon les prix des œuvres qui ne sont pas indiqués au catalogue. Ils pourront, en outre, y déposer toutes offres ou commandes, qui seront transmises aux artistes intéressés.

---

### EXTRAIT DES STATUTS

Les ressources de l'Association pour l'organisation comprennent : 1° La cotisation annuelle ; 2° le montant des entrées et de la vente du catalogue ; 3° des bons de 10 francs émis annuellement ; 4° subventions de la Ville de Bordeaux et du Conseil Général de la Gironde.

## EN GUISE D'AVANT-PROPOS

---

Vous me demandez bien imprudemment peut-être, mon cher secrétaire, de préfacier votre catalogue.

Sans doute ai-je vécu dans l'amour des arts plastiques — et cet amour ne m'a point abandonné — mais aurai-je la virtuosité d'un critique d'art ?

\*  
\*\*

... Il n'est pas de don plus précieux que l'originalité. Je ne crois pas qu'on le puisse acquérir par l'étude — ou ce n'est alors qu'une fausse originalité, bien vite décelée.

Mais ce don ne serait rien si celui qui l'a reçu des Dieux méprisait complètement la discipline de l'étude. Il n'est pas d'originalité qui résiste, en littérature, à l'ignorance de la syntaxe.

Le dessin, la perspective, l'anatomie... le métier, en un mot, voilà la syntaxe du peintre.

Une funeste plaisanterie est perpétuée par les médiocres qui disent et répètent que l'École est un éteignoir.

Les vrais tempéraments d'artiste — et ceux-là seuls comptent, n'est-ce pas ? — savent s'évader à temps dès qu'ils ont en mains le bagage nécessaire ! J'ai la naïveté de le croire.

En ce pays de la mesure, l'*Atelier* — qu'Apollon protège

— condamne aussi bien les platitudes, les froideurs de pensée et d'expression des ultra-puristes que les déli- quescences des incohérents et des mystificateurs qui affectent de volontaires déformations et d'extravagants coloris !

*L'Atelier est d'utilité publique !*

Pas de formule, pas de rite, pas de dogme.

Une seule Ecole, celle du « sens pictural ».

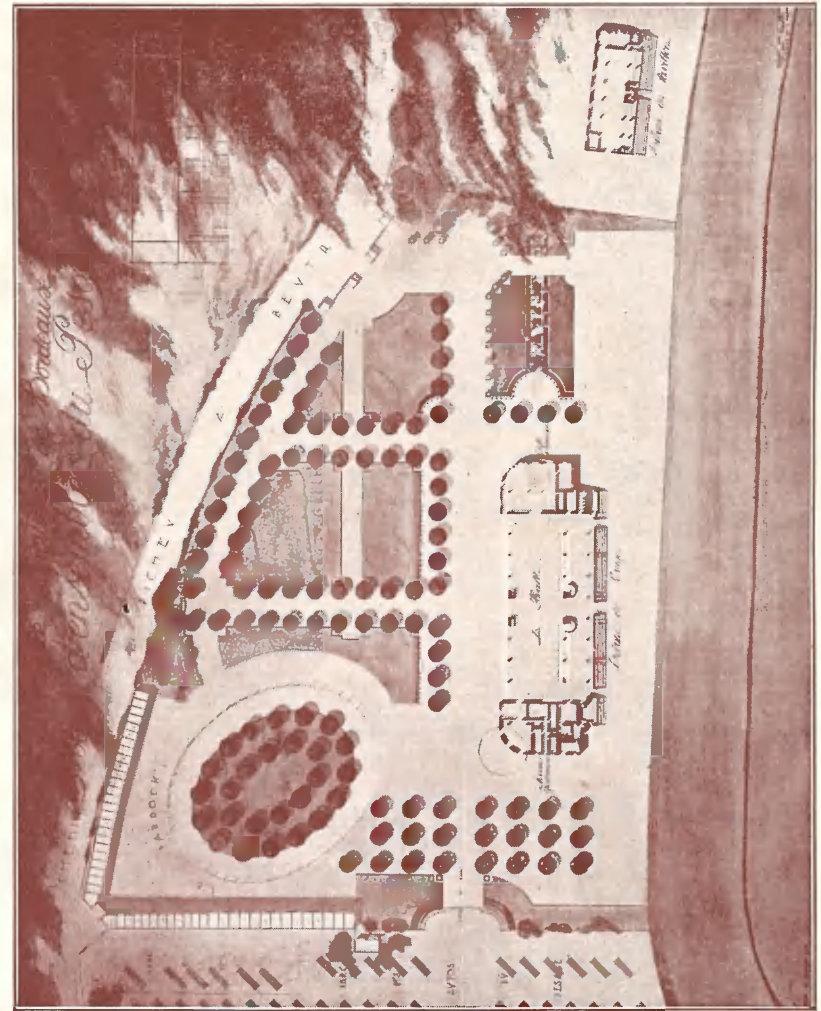
Comme disait un philosophe c'est la seule « qui puisse avoir le goût de l'éternel ».

\*  
\*\*

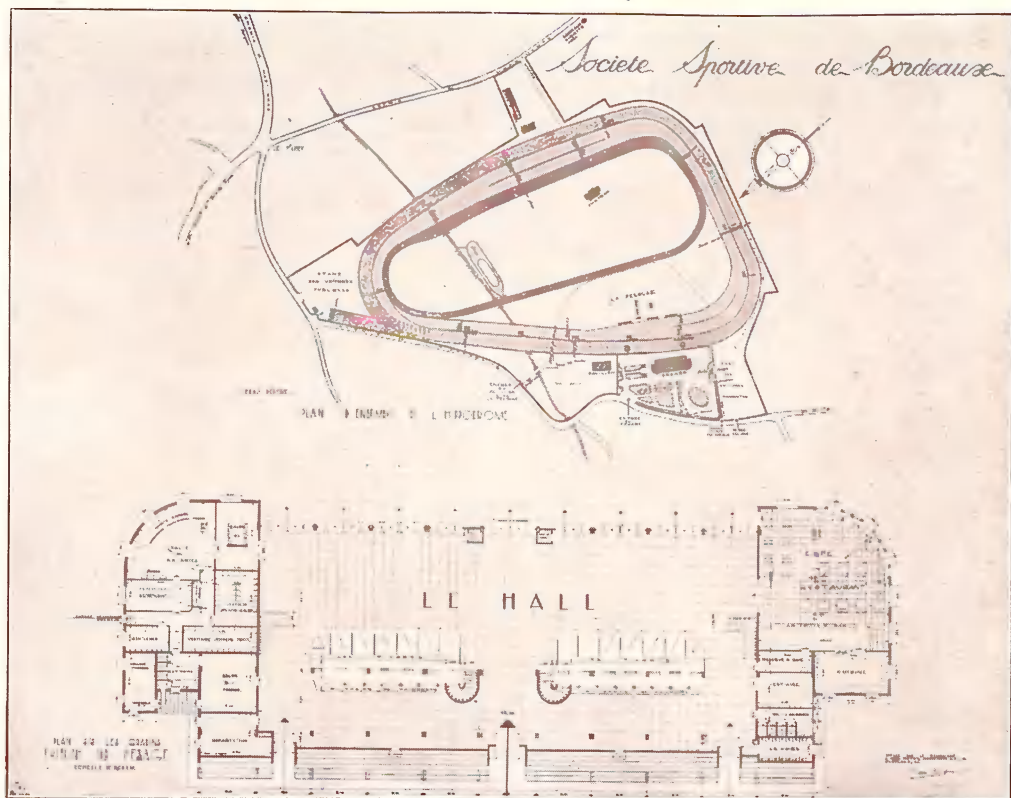
Au moment où tant de petits jeunes gens déclarent encore à la terrasse des cafés (cela commence à devenir vieux jeu) que Musset est rococo, Hugo pompier, Vigny barbant, Baudelaire déjà démodé... et Picabia grand poète ; au moment où tant d'émules du célèbre douanier sont exposés dans les vitrines de certains marchands de tableaux qui cultivent le snob comme le jardinier les poires, il ne me déplairait pas d'être par eux traité de radoteur !

Louis PALAUQUI.

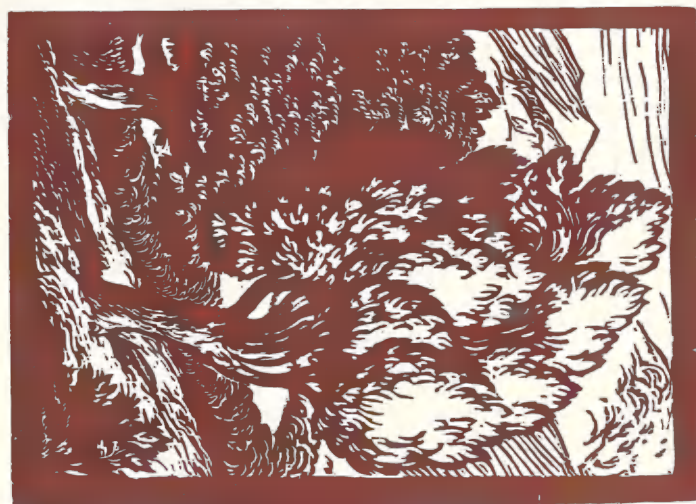
©



J. A. PRÉVOT. — Plan du Pesage. Champ de Courses de Métrignac.



J. A. PRÉVOT. — Plan du Champ de Courses de Mérignac- — Plan d'ensemble, — Le Pesage.



J. B. VETTNER



# MAISON DU TÉLÉGRAPHE

52, Intendance — BORDEAUX

●  
SOIERIES

LAINAGES

DENTELLES

●  
**LES PLUS CHIC NOUVEAUTÉS  
AUX MEILLEURS PRIX**

ÉCHANTILLONS SUR DEMANDE — TIMBRES "SUPER-OR"



Philippe LONG — "Mon Jardin"

## PUISSANCE DE L'IMAGE

Tracée sur les murs des cavernes, sur l'os et l'ivoire à l'aide de burins en silex, l'Image, représentation naïve, mais fidèle de la faune et de la flore des lointaines époques de la préhistoire, a toujours préoccupé les humains, et exercé son prestige fascinateur sur les races les plus rudimentaires.

Après les imprécisions du début, l'Image, traduction des scènes pittoresques ou rituelles, observées par leurs auteurs, émanation tangible d'une pensée enfin dégagée des limbes, était née.

Ce qui augmenta son attrait et sa puissance, fut que, presque dès son apparition, l'art de l'écriture s'ajouta à celui de fixer par des traits ou des arabesques les éléments de beauté, contenus dans la Nature.

Suivant le cours des âges, son évolution continua, déterminée par l'éveil progressif des esprits et des consciences. Des figures ornementales furent gravées en creux et en relief, sur le bois, dans le cuivre, sur des matières dures, pour façonner des coins et des matrices, ainsi qu'en témoignent les briques de la Chaldée, les intailles égyptiennes, les cachets grecs, romains, et ceux du Moyen-Âge.

Le désir de se dégager de la vie végétative fit que la nécessité de l'Image alla en s'accroissant. Nous la voyons pénétrer dans tous les domaines, nous la découvrons parant de scènes ingénieuses les urnes grecques, les vases étrusques et aussi les plus modestes poteries domestiques. Pourtant la principale impulsion fut d'origine religieuse. D'édifiantes images de piété de dimensions restreintes, imprimées sur des toiles et des parchemins, voyagèrent cousues dans le manteau du pèlerin.

Plus tard, de larges placards, susceptibles d'être appendus aux murs des cellules ou des chapelles, circulèrent de couvent en couvent et se répandirent à travers les foules.

Les monuments, qui ont résisté à la destruction du temps et à la fureur des Iconoclastes, attestent le rôle important qu'elle joua à l'époque médiévale chez les occidentaux.

Enchâssée de plomb, émaillée par le feu de colorations rutilantes et pourtant harmonieuses, elle devint la verrière mystique, qui ajouta son incomparable éclat à la splendeur des édifices religieux.

A son tour, l'Orient employa l'Image pour des applications décoratives infiniment variées. On connaît l'attrayante originalité des Hindous, reproduisant à profusion sur leurs tissus des fleurs et des animaux stylisés et aussi les effigies représentatives de Vichnou et de Brahma, primitivement gravées sur des anneaux de bois.

Sculptée dans la pierre, dans le marbre, dans le métal, grossière ou artistement modelée, l'Image évoqua maintes fois la forme représentative des héros, des divinités bien-faisantes ou terrifiantes qui, sous toutes les latitudes impressionnèrent les peuples, du plus primitif au plus civilisé.

Après avoir orné de figures symboliques les cartes à jouer, elle a continué son œuvre de vulgarisation, illustrant le texte des livres pieux, des romans de chevalerie, de toutes les œuvres écrites par les Sages ou les Illuminés.

Trait-d'union, reliant le passé au présent, sœur jumelle de l'écriture, elle a servi à propager les beautés du Verbe, elle a été le meilleur et le plus indispensable auxiliaire de la pensée humaine.

Multipliée à l'infini et empruntant des formes diverses, elle a montré ce que peut l'esprit d'un peuple industrieux dans ses rapports avec les nations voisines. Dans cette lutte courtoise, les races intelligentes et dont le goût s'est affiné par l'étude et la réflexion, ont augmenté leur bien-être ; elles ont créé le commerce actif au moyen de l'Image-Réclame.

Par une action sans cesse modifiée et agrandie, elle a su éveiller la curiosité des cités d'outre-mer et leur fournir des objets manufacturés, commodes et agréables, dont les modèles ont été établis par des artistes de choix, formés dans des écoles appropriées.

Les nations qui ont négligé d'employer l'Image en utilisant leurs dons imaginatifs, source précieuse de richesses,



ont été asservies par des races dépourvues de goût et de rêve, mais douées d'un sens pratique très aigu qui leur permet de vivre à leurs dépens.

Par l'affiche, un de ses aspects modernes les plus usités, par le cinéma, qui rayonne chaque jour davantage, elle aide à la diffusion des marques commerciales et industrielles, elle amplifie leur réputation et les rend ainsi plus florissantes.

Quand vous errez mélancoliques dans le hall des gares, son aspect séduisant vous incite au voyage, en souligne l'attrait ; elle devient le guide amusant et instructif qui permet à l'être humain de manifester son activité et d'accroître ses trésors intellectuels.

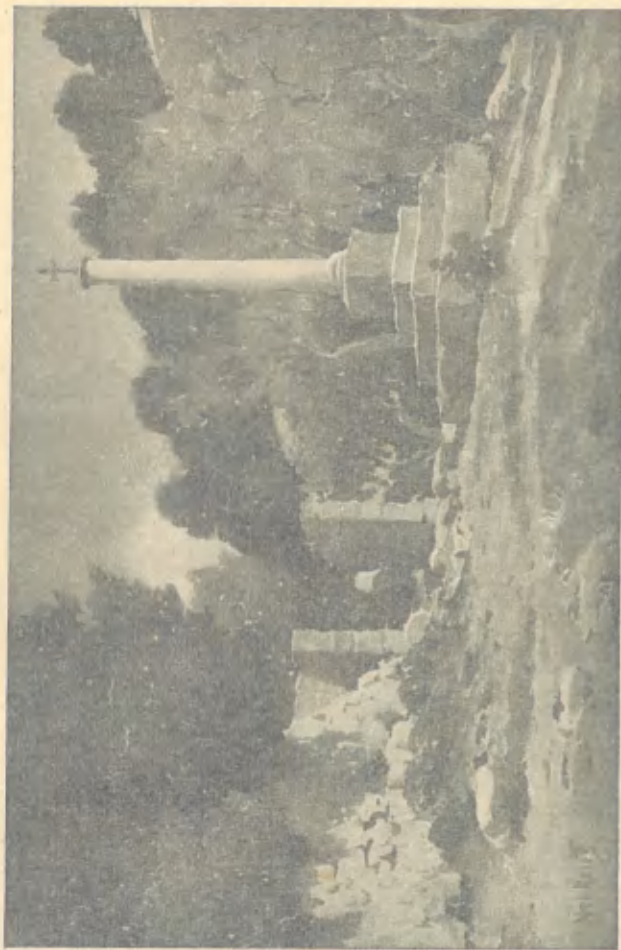
Considérez encore le rôle éducatif éminent qu'elle remplit dans l'enseignement moderne, propagé par la société puissante de « l'Art à l'École » créée il y a trente ans environ par MM. Couyba et Riotor.

Pénétrons enfin dans une sphère plus intime, moins utilitaire, saluons l'Image, parce qu'elle illumine nos rêves, retrempe notre vaillance, adoucit par sa contemplation les sauvageries ancestrales qui grondent au tréfonds de notre être.

Sous forme de tableaux et de portraits, elle évoque les sites enchanteurs où nous voudrions vivre, elle rappelle les visages des absents et des chers disparus dont le souvenir attendrit notre cœur et le prédispose à la chaleur d'une bonté régénératrice.

Glorifions l'Image, notation instinctive d'un observateur attentif à l'aurore des civilisations.

Max BUGNICOURT.



Nel ARIÈS. — A. Montmajour (Provence).



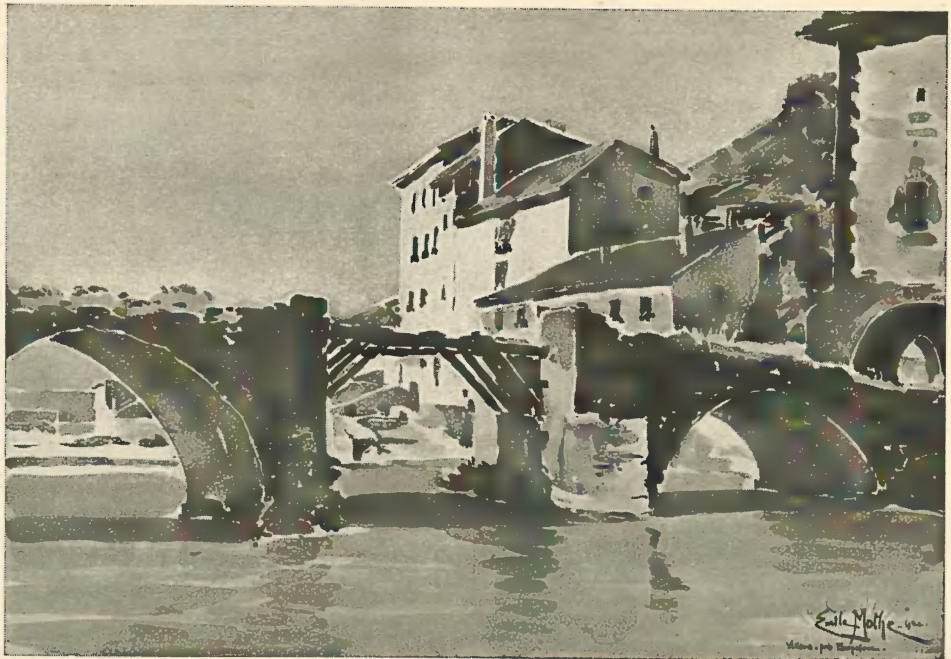


R. GOMEZ-GIMENO. — Nocturne.



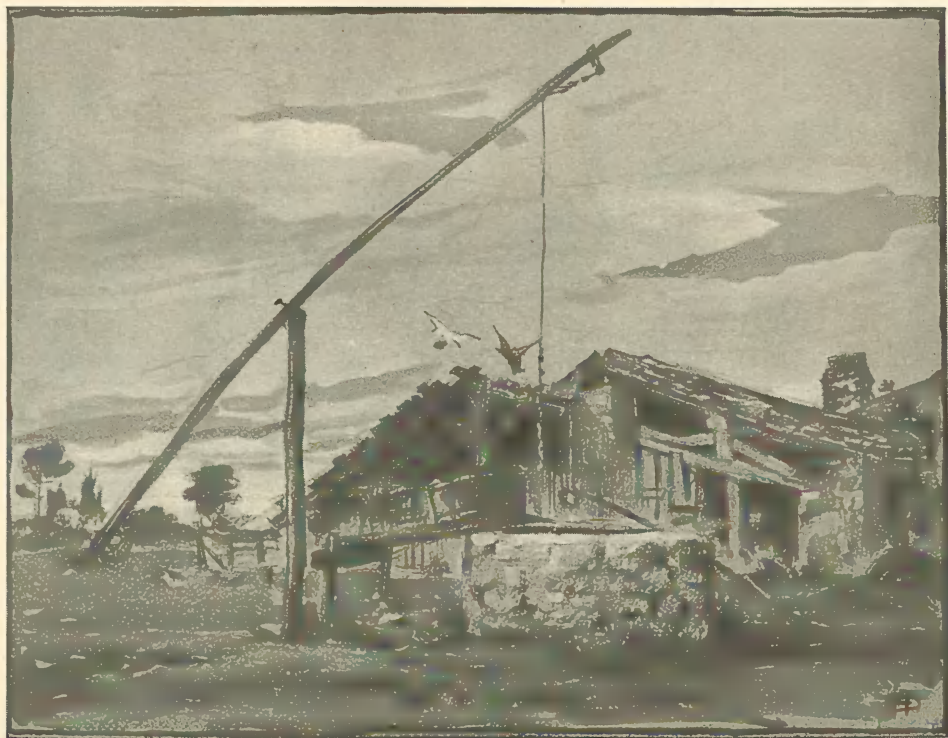
H. JOURNALLEAU

H. JOURNALLEAU. — Bassin aux Docks, Bordeaux.



Emile MOTHE. — Vieux pont près Pampelune.





H. DARRICAU. — Paysage

## JEAN-GABRIEL DOMERGUE

---

Les œuvres de Jean-Gabriel Domergue sont trop appréciées à Bordeaux — comme à Paris d'ailleurs, — pour qu'il soit nécessaire de s'étendre à leur sujet.

Tout le monde connaît l'étourdissante virtuosité de son pinceau, le charme de ses toiles, le succès qu'il remporte auprès du public.

Le maître a envoyé un choix de tableaux montrant son talent sous ses aspects les plus séduisants et qui sera certainement goûté par l'élite.

---

---

## LOUIS SÛE

---

On a beau savoir que nul n'est prophète en son pays, il est assez surprenant que Louis Sûe, si connu à Paris, ne le soit pas davantage à Bordeaux, sa ville natale, où le ramènent ses attaches de famille.

Si Bordeaux ne connaît guère de lui que le tableau qui figure au musée depuis vingt-cinq ans, Paris a eu de nombreuses occasions d'apprécier ses œuvres. Architecte, peintre, décorateur, il marque dans tous les genres.

Comme peintre, il a exposé dans les premiers temps des Indépendants, puis au Salon d'automne dès son début, et à la Nationale. Il a une toile au Luxembourg.

En art décoratif, il a été chargé, en 1919, de la décora-

tion des Champs-Élysées et du cénotaphe (en collaboration avec Mare et Jaulmes) pour les fêtes de la Victoire. L'exposition internationale des Arts décoratifs en 1925, lui dut la monumentale salle des fêtes au Grand-Palais, d'un effet si imposant, et les visiteurs n'ont pas oublié le « Pavillon Süe et Mare » où l'on admirait ces meubles d'une ligne pure et simple qui ont tant contribué au renom de Louis Süe. Il est également l'auteur du Grand Salon à bord de « l'Île de France », de l'appartement de luxe du Paquebot « Paris », de la décoration de l'ambassade de France à Varsovie, etc.

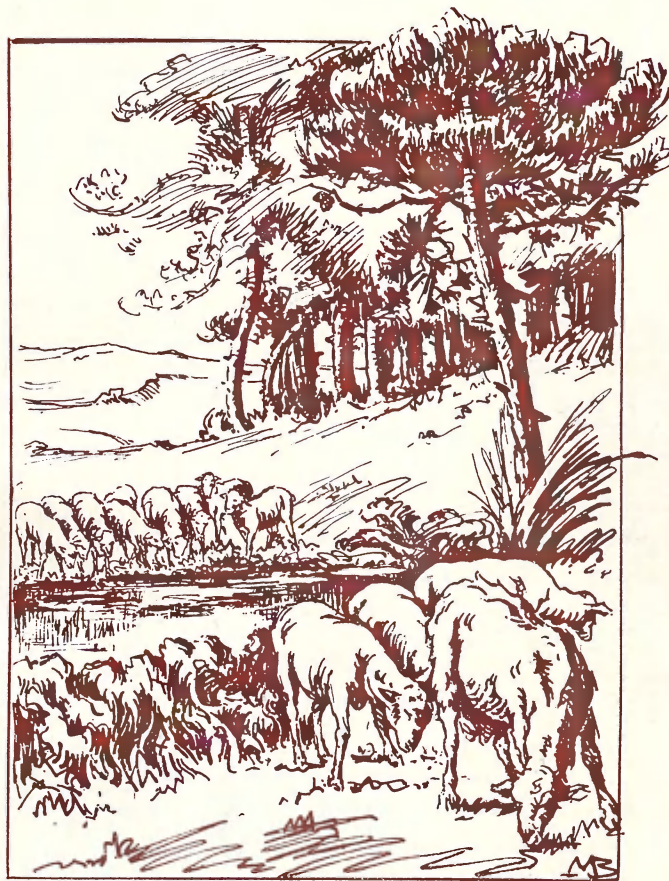
Comme architecte il a construit de nombreux hôtels à Paris, et des villas.

Dernièrement, il a exposé un ensemble de ses toiles à la Galerie Druet et un choix de meubles au Petit-Palais.

L'ensemble réuni à l'exposition de l'*Atelier*, comprend des tableaux, des meubles, des projets d'architecture, des bibelots d'art. Il permettra d'apprécier cette personnalité si bien douée et si variée dans ses productions.

Nul doute que les connaisseurs ne souscrivent au jugement du critique d'art François Fosca qui écrivait, il n'y a pas longtemps, dans *Je suis partout*, au sujet de Louis Süe :

*Félicitons-nous qu'il se soit décidé à réunir ses œuvres... on y retrouve les qualités qu'il a manifestées ailleurs : ce qu'on pourrait appeler une sensualité tempérée et aimable, le goût, le charme, enfin de profondes affinités avec l'esprit du XVIII<sup>e</sup> siècle... La peinture de Süe, comme son architecture, est souriante : voilà un éloge qui fera gronder bien des gens. Si ce n'est pas le plus beau, c'en est tout près ; d'autant qu'un sourire peut être la pudeur des plus hautes vertus.*



F. Max BUGNICOURT. — Etang Landais.



20, RUE CONDILLAC, 20

Téléphone : 807.62

MODERNE  
ARTISTIQUE  
PUBLICITAIRE

un imprimé  
de qualité  
est signé

**DELBREL**

X  
U  
A  
E  
D  
R  
O  
B

NOTICE  
DES  
OEUVRES EXPOSÉES

en 1934

PEINTURE, SCULPTURE  
ARCHITECTURE et GRAVURE

DOMERGUE (Jean-Gabriel) (*invité*).

41, rue Pergolèse, Paris.

1. Les cariatides (25 fig.).....	10000
2. Nu au boa rose (5 fig.).....	2500
3. Miss Gloria (6 fig.).....	4000
4. La Vamp à la voilette (10 fig.).....	8000
5. La danseuse de cancan (4 fig.).....	3000
6. Les Camélias (10 fig.).....	4000
7. Le petit chapeau bleu (8 fig.).....	5000
8. Les plumes roses (6 pays).....	3000
9. Nu au boa vert (4 fig.).....	2500
10. Inquiétude (20 fig.).....	8000

SUE (Marie-Louis) (*invité*).

Né à Bordeaux. — Architecte, peintre, décorateur.

122, rue de Grenelle, Paris.

Peintures :

1. Le métier de tapisserie.....	2000
2. Rose et Marguerite.....	800
3. Compotier .....	2000

4. Reines-Marguerite .....	
5. Alcazar de Séville.....	
6. Rueil .....	1500
7. Bergerac .....	1500
8. Toilette .....	2500
9. Madrid .....	1800
10. Bordeaux .....	1800
11. Docks .....	1200
12. Oranges et Pommes.....	1500
13. Portrait .....	
14. Versailles .....	1500
15. Arcachon .....	1200
16. Alose .....	1500
17. Géranium .....	1000
18. Versailles .....	2500
19. Tuileries .....	1500
20. Sommeil (Musée de Bordeaux).....	
21. Divan .....	3000
22. Femme au Turban.....	
23. Magnolia .....	1000
24. Alcôve .....	7000
25. Fleurs .....	1500

*Meubles et objets d'art :*

1. Table coiffeuse en glaces noires.....	
2. Miroir rond.....	
3. Chaise en Sycomore.....	
4. Chaise laquée.....	
5. Deux flacons cristal.....	

*Architecture :*

Photographies de maisons et décorations exécutées,  
réunies dans un album.....

## VÊTEMENTS

122 - 124,  
Cours Alsace-Lorraine  
BORDEAUX

## CONCHON-QUINETTE

Au 104, du même Cours, notre Rayon de DAMES

LE PLUS GRAND SPÉCIALISTE DU VÊTEMENT

### ADOUE (Jean-Gaston).

*Né à Bordeaux. — Architecte. — Elève de Paul  
Blondel et Scellier de Gisors.*

41, Cours Victor-Hugo, Bordeaux.

1. Portail de l'Eglise Saint-Maclou à Pontoise.....	3000
2. Saint-Bertrand de Comminges.....	300
3. Le nuage (Bassin d'Arcachon).....	300
4. Sauveterre de Béarn.....	300
5. Château de Montesquieu à La Brède.....	200
6. Vieille maison à Charroux (Allier).....	200
7. Eglise Saint-Just (Haute-Garonne).....	200
8. Vieille tour en Alsace.....	200
9. Etang de Sanguinet, lever de lune.....	200
10. Etang de Sanguinet, le soir.....	200
11. Bénitier à l'Eglise du jeune Soulac.....	200

### ARIES (Nel).

*Né à Bordeaux. — Peintre.*

4, rue de la Chapelle-Saint-Jean, Bordeaux.

1. Parc, soir (aquarelle).....	
2. A Monmajour (aquarelle).....	
3. Fin de journée, Landes (aquarelle).....	
4. Tour de Villeneuve-les-Avignon (aquarelle).....	500
5. Mer et rochers, Marseille (aquarelle).....	450
6. Pont de Sospel (aquarelle).....	450
7. A Versailles, neige (aquarelle).....	450
8. Saint-Jean-Pied-de-Port, neige (aquarelle).....	450
9. Sous le porche (aquarelle).....	450
10. Cloître, Saint-Emilion (aquarelle).....	450
11. Tournon-d'agenais (aquarelle).....	400
12. Paysage (aquarelle).....	350
13. Villefranche-sur-Mer (aquarelle).....	250
14. Route au Cap Ferrat (aquarelle).....	
15. Parc de Versailles (aquarelle).....	225

### BARBIER (Henri).

*Né à Poitiers. — Peintre. — Elève de Bonnat et L.-O.  
Merson.*

111, rue Pasteur, Caudéran.

1. Le Maine-Haut.....	
2. L'Eglise .....	
3. Le Cimetière.....	

4. La Mare.....
5. L'allée de pommiers.....
6. L'étang de Toulifaut.....
7. L'étang de Toulifaut.....
8. La venelle.....

### BARTHE (Maurice).

*Né à Bordeaux. — Architecte. — Elève de Redon.*

21, rue Servandoni.

1. Habitation de M. M..., à Loupiac de La Réole.....
2. Aquarelles diverses.....

### BATE (Louis).

*Né à Bordeaux.*

Villa Sans-Gêne, allée de Verdun.

1. Aquarelles .....
2. Dessins .....
3. Coupe .....

### BATE (Juliette).

*Née à Paris.*

Villa Sans-Gêne, allée de Verdun.

1. Peinture .....
2. Gravure .....

---

LA MAISON DES CHOSES " CHIC "

**A. CAZAUBON**

MÉRIGOT, Successeur

20-22, rue Vital-Carles  
BORDEAUX

**Meubles - Sièges - Tentures**  
**Tapis - Linoléums - Décoration**

### BESSAGNET (Henri).

*Né à Bordeaux. — Architecte D. P. L. G. — Elève de M. Ferret.*

25, rue Ducau.

1. Une Eglise rurale en Soule (Pays Basques).....  
1) Plan, 2) Façade, 3) Perspective, 4) Façades  
Presbytère.
2. Vieilles Eglises Basques (Gotein. Abense de Bas) (*croquis*) .....
3. Pinasse (*aquarelle*).....
4. Le Bassin à Andernos (*aquarelle*).....
5. Bassin à Poissons à Andernos (*aquarelle*).....
6. Ferme Basque à Helbaron (*aquarelle*).....
7. Automne (*aquarelle*).....
8. Etude (*aquarelle*).....
9. Fermes à Doria (*aquarelle*).....
10. Ferme à Ascain (*aquarelle*).....
11. Camieta (ferme à Helbaron) (*aquarelle*).....
12. Ferme au pied de la Rhunc (*aquarelle*).....

### BRUNET (Emile).

*Né à Bordeaux. — Peintre. — Elève de Gustave Moreau.*

Rue Grangeneuve, 17, Bordeaux.

1. Le Boudigau à Cap-Breton..... 500
2. Hossegor, vers la plage..... 500
3. La forêt au berceau de Saint-Vincent-de-Paul..... 350
4. Sous-bois aux Jacquets, bassin d'Arcachon, fleurs,  
soucis et roses..... 350
5. Fleurs, roses et œillets..... 350

---

AU SPECTRE SOLAIRE

**L. BONNAL & C<sup>IE</sup>**

10, Rue Dauphine. — BORDEAUX

FOURNITURES GÉNÉRALES POUR LA PEINTURE ARTISTIQUE



**BUGNICOURT (François-Henri-Maxime).**

*Né à Bordeaux. — Peintre.*

155, cours de la Somme. Bordeaux.

*Interprétations colorées d'après certains thèmes musicaux :*

1. La forêt enchantée (panneau décoratif) d'après la musique de Vincent d'Indy.....
2. Les murmures de la forêt, d'après Wagner (esquisse peinte) .....
3. La cathédrale engloutie, d'après Debussy (dessin en couleurs) .....
4. Le chant hindou, d'après Rimsky-Korsakoff (dessin en couleurs).....
5. La chasse (panneau décoratif).....
6. La pêche, projet de panneau décoratif (dessin en couleurs) .....
7. Terre bretonne (peinture).....
8. Un cadre contenant deux eaux-fortes (Picardie et Landes) .....
9. et 10. Dunes et étangs landais (dessins à la plume)..

**CARME (Félix).**

*Né à Bordeaux. — Peintre.*

32, rue du Temps-Passé, Bordeaux.

- |  |      |
|--|------|
| 1. La Brioche.....                       | 800  |
| 2. Fleurs .....                          | 300  |
| 3. Effet de lumière.....                 | 300  |
| 4. Intérieur de Salon.....               | 1200 |
| 5. Intérieur de Villa.....               | 1500 |
| 6. Petit Salon, Hôtel de Paissac.....    | 1500 |
| 7. Intérieur ( <i>aquarelle</i> ).....   | 300  |
| 8. Véranda sur le Bassin d'Arcachon..... | 500  |

- |   |      |
|---|------|
| 9. Intimité .....   | 1000 |
| 10. Un coin d'atelier.....                                | 800  |
| 11. Porte ouverte sur un jardin ( <i>aquarelle</i> )..... | 400  |

**CAZAUBON (Pierre-Louis).**

*Né à Bordeaux. — Peintre. — Elève de l'Ecole des Beaux-Arts et de Louis Cabié.*

40, rue Pagès, Bordeaux.

- |  |      |
|--|------|
| 1. Fin de jour sur la Garonne.....                     | 5000 |
| 2. Les Baigneuses.....                                 | 900  |
| 3. Contre jour (Arcachon).....                         | 400  |
| 4. Place Carnot (Arcachon).....                        | 450  |
| 5. La Garonne à Cadaujac.....                          | 300  |
| 6. La Garonne à Bègles.....                            | 350  |
| 7. La Garonne à Bègles.....                            | 350  |
| 8. Bords du Bassin à Arès.....                         | 500  |
| 9. Sur la plage (Arcachon) 8 études dans un cadre..... | 1000 |
| 10. Les Vieux Trois-Mâts à Arcachon.....               | 400  |
| 11. Entrée du Port (La Teste).....                     | 300  |
| 12. Gros temps sur le Bassin (Arcachon).....           | 350  |
| 13. La Garonne à Bègles.....                           | 300  |
| 14. Arcachon (étude).....                              | 100  |

**CASTAIGNET (Jean-Baptiste).**

*Né à Asques (Gironde). — Peintre. — Elève de Auquin.*

35, rue Mondenard, Bordeaux.

1. Exposition posthume d'œuvres diverses.....

**COURREAU (Paul).**

*Né à Bordeaux. — Peintre.*

33, rue du Châlet, Caudéran.

- |                                      |     |
|--------------------------------------|-----|
| 1. Marine (Côte Basque).....         | 400 |
| 2. Paysage d'hiver.....              | 300 |
| 3. Neige sous bois.....              | 300 |
| 4. Marine .....                      | 750 |
| 5. Marine .....                      | 750 |
| 6. Soleil couchant sur la lande..... | 850 |
| 7. Coin de lande.....                | 300 |

**CRESSOL**  
Dentifrice Végétal

8. Coin de lande.....	300
9. Fougères d'automne.....	300
10. Vague se brisant.....	450
11. Soir d'automne.....	750
12. Après-midi d'automne.....	750
13. Marine (Côte Basque).....	3500

### DARRICAU (Henry).

*Né à Bordeaux. — Peintre. — Elève de Gabriel Ferrier.*  
224, route du Médoc.

1. Œuvres diverses rétrospectives.....

### DAVID (Léo).

*Né à St-Germain-de-Marencennes (Ch.-Inf.) — Peintre.*  
*— Elève de l'École Nationale des Beaux-Arts, de*  
*Luc-Olivier Merson et de Furcy de Lavault.*  
29, rue de Tivoli, Bordeaux.

1. Vieux Puits à Péré (Aunis).....	
2. Ruines du Temple de Pœstum, le matin.....	200
3. Ruines du Temple d'Egine.....	200
4. Le Temple de Postum, soleil couchant.....	200
5. Vieux Puits à Péré (Aunis).....	200
6. Bordeaux, la Rade, matinée d'été.....	400
7. Bordeaux, le Port, matinée d'été.....	400
8. Bordeaux, les quais, matinée d'été.....	400
9. Saint-Palais, le Phare le matin.....	300
10. Saint-Palais, les Pierrières.....	250
11. La Rochelle, le Port.....	300
12. Brouage, les remparts.....	250
13. Bordeaux, le Jardin-Public, l'automne.....	200
14. Brouage, les Marais, vue prise de l'extrémité sud des remparts.....	250

## POMPES FUNÈRES GÉNÉRALES

3, Place Pey-Berland — BORDEAUX

— Téléphones : 30.12 et 30.16 —

●  
Organisation de Convois - Cercueils ordinaires et de luxe  
— Tentures et Couronnes - Corbillards et Fourgons —

### DELPECH (Hermann).

*Né à Bordeaux. — Peintre.*

95, Avenue Jeanne-d'Arc, Bordeaux.

1. Dans l'atelier.....	
2. Plein air.....	1500
3. Sous la gerbe.....	1500
4. Les régates (Arcachon).....	800
5. Coquelicots du Japon.....	800
6. Palombe.....	500

### DOSQUE (Pierre-Toussaint-Raoul).

*Né à Cenon (Gironde). — Elève de L. Chabry, Cazin*  
*et Rapin.*

102, rue Laharpe, Le Bouscat (Gironde).

1. Mare landaise.....	
2. Soir d'automne à Mérignac.....	
3. Marée basse (La Hume).....	
4. Paysage aux Cressonnières.....	
5. Le Côteau de Floirac.....	
6. Soleil couchant à Cenon.....	
7. Coin de lande.....	
8. Intérieur (aux Cressonnières).....	
9. A Camblanes ( <i>impression</i> ).....	
10. La Table ( <i>impression</i> ).....	
11. La Table ( <i>impression</i> ).....	
12. Cours du Chapeau-Rouge ( <i>impression</i> ).....	

### DURAND (Gustave).

*Né à Porchères (Gironde). — Peintre. — Elève de A.*  
*de la Gandara.*

8, rue du quai Bourgeois, Bordeaux.

1. Maternité.....	4500
2. Portrait de « Lucette ».....	
3. Portrait de M <sup>me</sup> C.....	
4. Portrait de M <sup>me</sup> P.....	
5. Au Pays Basque « La Rhune » ( <i>app. à M. A. Chave-</i> <i>roux</i> ).....	
6. Panier de raisins et pommes.....	2000
7. Pommes rouges et raisins noirs ( <i>appartient à M. le</i> <i>docteur R. Chaillou</i> ).....	
8. Les pommes vertes et raisins.....	1500
9. Fleurs.....	800
10. A Saint-Jean, (Villefranche).....	800

## FOREL (Eugène).

*Né à Talence. — Peintre. — Elève de l'École des Beaux-Arts.*

155, rue de l'Église-Saint-Seurin, Bordeaux.

1. Abords d'une scierie.....	600
2. Salles la Source.....	250
3. Fin d'automne.....	250
4. Sainte-Bazeille.....	250
5. Manoir de Gajac.....	250
6. A Fontarabie.....	250
7. Porte du clocher.....	300
8. Bassin à flot.....	100
9. Eskual herria.....	100
10. Aquarelle.....	100
11. Dessin rehaussé.....	100

## GARROS (Louis).

*Né à Bordeaux. — Elève de Redon et Tournaire.*

14 bis, rue Lecocq, Bordeaux.

1. Château de Duras.....	400
2. Cloître de Moissac.....	250
3. Cloître de Moissac.....	350
4. Cloître de Moissac.....	400
5. Château de Duras.....	400
6. Église de Dieulivol.....	400
7. Vieilles maisons à Saint-Germain-de-Confolens.....	350
8. Église de Bassaune.....	350
9. Église de Saint-Martin-de-Poudaurat.....	300
10. Dessin.....	150
11. Dessin.....	150
12. Dessin.....	150
13. Dessin.....	150
14. Dessin.....	150
15. Dessin.....	150

## PIANOS EXBEN

**Jacques SIRVENTON, Successeur**

Vente — Accords — Location — Réparations

Rue du Palais-Gallien, 173 (Angle Fondaudège). - Téléph. 810.69

## GOMEZ-GIMENO (Ricardo).

*Né à Bordeaux. — Peintre. — Elève de son père et Paul Antin.*

7, rue Lafaurie-de-Monbadon, Bordeaux.

1. Dunes (Temps gris).....	800
2. Levée de lune (Arès).....	800
3. Jour naissant (Arès).....	800
4. Le Port (Arès).....	800
5. De grand matin (Arès).....	800
6. Lège 4 h, matin.....	400
7. Crépuscule (Arès).....	400
8. Les claires (Arès).....	350
9. Clair de lune (Arès).....	450
10. Dunes (La Côte).....	450
11. Dunes (La Côte).....	450
12. Port d'Arès (Temps gris).....	300
13. Dunes (La Côte).....	500
14. Nuages (Arès).....	400
15. Dunes (La Côte).....	150
16. Neige.....	150
17. Parc à charbon, neige.....	350
18. Neige.....	150
19. Plage d'Arès.....	150
20. Le Rouillet (Lège).....	400
21. Dunes (appartient à M <sup>me</sup> P. Bardet).....	

## GREIG (Albert-André).

*Né à Bordeaux. — Elève de Ricardo Gomez-Gimeno.*

24, rue Répond, Bordeaux.

1. Pont d'Avignon (appartient à M <sup>me</sup> P.).....	
2. Vieille Rue.....	400
3. Rue au Soleil.....	500
4. Vieux pont.....	500
5. Paysage.....	450
6. Vieilles Maisons.....	500

## GUEIT (L.-Marius).

*Né à Bordeaux. — Peintre. — Elève de L. Cabié.*

46, rue Turenne, Bordeaux.

1. Un soir à Arès.....	1800
2. Espalion (Aveyron).....	400
3. Le Lot près d'Espalion.....	400



4. Ruisseau sous-bois.....	700
5. La vieille maison à Flaujac (Aveyron).....	400
6. Vieille porte à Flaujac.....	500
7. Vieille rue à Saint-Côme (Aveyron).....	500
8. Ruisseau à Andernos.....	400
9. Espalion, Le pont gothique.....	700
10. Marée basse (Arès).....	400
11. Gujan-Mestras.....	450
12. Espalion. Vieilles maisons.....	400
13. Paysage à Flaujac.....	400
14. Paysage à Flaujac.....	400

### GUIARD (Georges).

#### *Architecte.*

45, rue Boudet.

1. Le moulin du Boële (Ille-et-Vilaine).....	250
2. Bateau-lavoir sur la Vilaine.....	250
3. Colonne et chapiteau à La Sauve.....	250
4. Pinasse en cale sèche (Cap-Ferret).....	250
5. Dune du Pilat vue de Bélisaire.....	250
6. Ruisseau à Cénac.....	250
7. Château de Montignac (Gironde).....	250
8. Le clocher d'Itaxssou.....	250
9. 10. Maisons à La Roche-Bernard.....	250
11. La chapelle des Trépassés à Paimpol-Ploubaylanec....	250
12. Le clocher et les Cyprès de Cénac.....	250

### HILDEBRAND (Georges).

*Né à Bordeaux. — Peintre. — Elève de H.-B. Hildebrand et H. Delpech.*

52, rue Ducau, Bordeaux.

1. Sous bois ( <i>peinture</i> ).....	
2. Nature morte ( <i>peinture</i> ).....	
3. Jardin en fleurs ( <i>peinture</i> ).....	

## BOULANGERIE — PATISSERIE — BISCUITERIE

Biscottes — Pains spéciaux pour tous régimes

# Charles DASTARAC

9, Rue Fondaudège. - BORDEAUX

— Téléphone 61.08 (2 lignes) —

4. Vieux Bordeaux.....	
5. Vieux Bordeaux.....	
6. Vieux Bordeaux.....	

### JOURNOLLEAU (Henri).

*Né à Poitiers. — Peintre.*

1, rue Henri-Collignon, à Caudéran.

1. Nature morte « avec cuivre ».....	600
2. Nature morte « avec cuivre ».....	600
3. Automne. Domaine d'Ausone « Le Bouscat ».....	600
4. Novembre « en banlieue ».....	250
5. Matin « au Claouet ».....	350
6. Marée basse « au Four ».....	250
7. Bassin aux Docks (Bordeaux).....	250
8. Couchant à « Bruges » (Gironde).....	250
9. Paysage à « Floirac » (Gironde).....	250
10. Fleurs.....	250
11. Fleurs.....	250
12. Dessin ( <i>aquarelles</i> ).....	250

### LE TANNEUR (Jacques).

*Né à Bordeaux.*

35, place Gambetta.

Illustrations tirées de « A l'ombre des Platanes »....

### LONG (Philippe).

*Né à Bordeaux. — Peintre.*

65, rue Wustenberg, Bordeaux.

1. Naples.....	200
2. Marseille.....	500
3. Norvège.....	150
4. —.....	400
5. —.....	50
6. —.....	450
7. Pôle Nord.....	125
8. Bretagne.....	150
9. Village Nègre.....	80

10. Bassin d'Arcachon.....	2500
11. — .....	800
12. — .....	1800
13. — .....	700
14. — .....	600
15. — .....	200
16. — .....	150
17. — .....	150
18. — .....	200
19. — .....	75
20. Bruges (Belgique).....	100
21. Mon jardin ( <i>dessin</i> ).....	150
22. Vieux clocher (Dordogne) ( <i>dessin</i> ).....	100
23. Hôtel de Ville Dunkerque ( <i>dessin</i> ).....	75
24. Bretagne ( <i>aquarelle</i> ).....	250
25. — .....	250
26. — .....	100
27. Arcachon ( <i>dessin</i> ).....	125
28. — .....	125
29. — .....	150
30. Dessin .....	100
31. — .....	80
32. — .....	50

### MOTHE (Emile).

*Né à Bordeaux. — Architecte.*

73, rue Wustenberg, Bordeaux.

1. 2. Ville de Bordeaux, Ecole mixte et maternelle Bastide-Passerelle .....
3. Rue à Pampelune.....
4. Arre. Le fronton rouge.....
5. Rue à Pampelune.....
6. Huarte .....

## A. GRÉZY

FOURNITURES POUR ARTISTES PEINTRES  
ET POUR TRAVAUX D'ART APPLIQUÉ

39, Rue du Palais-Gallien. - BORDEAUX

7. Egues .....	2500
8. Vieux Pont à Villava.....	800
9. Bateau à La Rochelle.....	1800
10. L'Estacade du Moulleau.....	700
11. Calle de San Domingo à Pampelune.....	600
12. Bateau à La Rochelle.....	200
13. Mutiloa-Alta .....	150
14. Burlada .....	150
15. Sur les Remparts de Pampelune.....	200
16. Huarte .....	75

### PREVOT (Jacques-Abel).

*Né à Bordeaux. — Elève de Paulin.*

12, rue du Jardin-Public, Bordeaux.

1. Plans du champ de Course de Mérignac. Société Sportive de Bordeaux.....

### SARPY (M.-P.).

*Elève de l'Ecole des Beaux-Arts et de P. G. Rigaud.*

128, cours d'Alsace-Lorraine, Bordeaux.

1. Etude ( <i>appartient à M<sup>me</sup> Z. K. W.</i> ).....	
2. Marine .....	2000
3. L'Etang d'Hossegor.....	1500
4. Golf d'Hossegor.....	1000
5. Temps gris à Hossegor.....	900
6. Isolement .....	800
7. Le chemin paillé.....	800
8. L'Allée d'Hortensias.....	800
9. La Route.....	800
10. Sous-Bois (contre-jour).....	600
11. Le Pin tordu.....	600

## Ameublements PLAZANET

18, Place Pey-Berland - BORDEAUX

Décoration Intérieure — Installations Générales

12. Eglise de Capbreton.....	600
13. Marée basse à Hossegor.....	600
14. La Garonne à Toulouse.....	600
15. La Foire Saint-Fort (Bordeaux).....	600

**SONNEVILLE (Georges PREVERAUD de).**

*Né à Nouméa (Nouvelle-Calédonie).*

23, rue du Couvent, Bordeaux.

1. Bal masqué (au pompier).....	2.500
2. L'appareillage sur la Marne.....	1250
3. Fleurs et souvenirs.....	900
4. Roses et coquelicots.....	700
5. Au bord des quais.....	500
6. La cale Saint-Jean.....	500

**SUE (Gabriel).**

*Né à Marseille. — Peintre.*

Servanches par Sainte-Aulaye (Dordogne).

1. Labour d'été.....	1200
2. Troupeau d'oies.....	800
3. Vue d'Etang.....	1000
4. Daguët à l'abreuvoir.....	600
5. Fenaison.....	
6. Dindons dans les merisiers en fleurs.....	
7. Oies à la mare.....	1800
8. Paysage ( <i>étude</i> ).....	
9. Labour ( <i>étude</i> ).....	
10. Le blé ( <i>étude</i> ).....	
11. Le foin ( <i>étude</i> ).....	
12. En chasse ( <i>étude</i> ).....	

**VIGNAL (Raphaël-Henri).**

*Né à Bordeaux. — Sculpteur. — Elève de MM. Leroux et Malric.*

14, rue Colbert, Bordeaux.

1. Les Flamants.....	
2. Médaille.....	
3. L'Epave ( <i>étude</i> ).....	

**VETTINER (Jean-Baptiste).**

*Né à Bordeaux. — Peintre et graveur. — Elève de Rubé et J.-Ch. Bonnet.*

82, rue de Vincennes, Bordeaux.

1. Au cimetièrre (gravure sur cuivre).....	100
2. Le vieux tombeau (Corse) gravure sur cuivre.....	100
3. Paysage Corse (gravure sur cuivre).....	100
4. Amaïde d'Etremont (Francis Jammes), édition Kieffer	

**WELLES (Jacques d').**

*Né à Toulouse. — Architecte D. P. L. G.*

2, rue d'Aviau, Bordeaux.

1. Maquette, à 0,02 p. m., de la Bourse de Travail de la Ville de Bordeaux.....	
---	--



**TERRAIN à VENDRE à LA TESTE  
en bordure du Bassin d'ARCACHON**

Terrain compris entre le Port et le petit Ruisseau. 10 m. sur 37. On peut avoir un bateau mouillé devant le terrain, c'est-à-dire dans le port ou dans le ruisseau.

A 300 mètres de la gare de La Teste, Lumière électrique. Ce terrain est clos sur les deux façades seulement par une barrière de la Gironde ; après le grand pylône électrique il est inclus entre le 5<sup>me</sup> et le 6<sup>me</sup> poteau qui sont sur la digue.

S'adresser à **M. THOMAS.** - Etude de M<sup>e</sup> PUYO, Notaire,  
**Rue de Grassi. — BORDEAUX**



LE TEXTE ET LES  
HORS-TEXTE EN  
HÉLIO-TEINTE DE  
CE CATALOGUE  
ONT ÉTÉ TIRÉS  
POUR "L'ATELIER"  
SUR LES PRESSES DE  
L'IMPRIMERIE DELBREL  
20, RUE CONDILLAC  
A B O R D E A U X



IMP. DELROUET, BE

SALC