

M C M X X I X



XX^s SALON
TELLIER

N ATE
29

1100
40 250

M. Cuvier - 1200 - mai
dont

Reste de H. Ann. x 800 = 150 =

M. Legault jusqu'à fin juil
3 mois x 220 =

660
400

M. Ann. 600 -
sept à Nov 600

Dec
200

600
660
200
1460

25
64 119
170
114
293

L'ATELIÉ

ASSOCIATION CORPORATIVE
DES ARTISTES PEINTRES, SCULPT
ARCHITECTES, GRAVEURS DE AUX
DE BORDEAUX ET DE LA GIRON

900
1100 -
600
2600

CATALOGUE

DU

XX^{me} SALON

30 Novembre 1929 - 1^{er} Janvier 1930

ATE
Salon 1930
uf

1930

SALON AT
1930

uf



BORDEAUX

Galerie des Beaux-Arts
Terrasse du Jardin-Public
BON (Louis), peintre
NET (J.-B.), peintre
AU (Henri), peintre
UFFET, sculpteur

SAT

377 1110
 451 1115
 452 1134
 462
 463
 473
 475
 484
 485
 493
 494

1200 2/50
 40
 M. Cuvier
 Roste d.
 M. Legault
 Z. m. x. m.
 M. d. d. d.
 Sept. 6 No

6
 66
 20
 146

"L'ATELIER"

Fondé en 1905

Siège Social : 10, rue Voltaire — BORDEAUX

COMITÉ 1929-1930

BUREAU :

Président :

M. DURAND (Gustave), peintre

Vice-Présidents :

M. PREVOT (Abel), architecte

M. GAUTIER (Hubert), peintre

Secrétaire général :

M. ADOUE (J.-G.), architecte

Secrétaire-adjoint :

M. GOMEZ-GIMENO, peintre

Trésorier :

M. GUIARD (Georges), architecte

Trésorier-adjoint :

M. HILDEBRAND (Georges), graveur

Membres du Comité :

M. M.

ROGANEAU (François), peintre — CAZAUBON (Louis), peintre

FOREL (Eugène), peintre — CASTAIGNET (J.-B.), peintre

LEPINE (Joseph), peintre — DARRICAU (Henri), peintre

CHAVERON (Jean), sculpteur — TUFFET, sculpteur

SAGW AT
1930

uf

SOCIÉTAIRES

ADOUE (Jean-Gaston), *architecte* DPLG, 41, cours Victor-Hugo.
ALAUX (Daniel), *peintre*, 256, aven. de la République, Caudéran.
ANTIN (Paul), *peintre*, 29, rue de Brach.
ARIES (Nél), *peintre*, 4, rue de la Chapelle-Saint-Jean.
BARBIER (Henri), *peintre*, 111, rue Pasteur, Caudéran.
BARTHE, *architecte*, rue Servandoni.
BERTIN (Géo), *peintre décor.*, 18, rue Rohan.
BRUNET (Emile), *peintre*, 17, rue Grangeneuve.
BUGNICOURT--MAX, *peintre*, 42, rue Neuve.
CARME (Félix), *peintre*, 32, rue du Temps-Passé.
CASTAIGNET (J.-B.), *peintre*, 35, rue Mondenard.
CAZAUBON (P.-Louis), *peintre*, 40, rue Pagès.
CHAVÉRON (Jean), *sculpteur*, 2, rue du Haillan.
COULOMBIE (Robert), 16 bis, rue Barada.
COURREAU, *peintre*, 33, rue du Chalet.
DARRICAU (Henry), *peintre*, 224, route du Médoc.
DAVID, *peintre*, quai du Pont, Libourne.
DELPECH (Hermann), *peintre*, 93, avenue Jeanne-d'Arc.
DOSQUE (Raoul), *peintre*, 102, rue de La Harpe, Le Bouscat.
DUPRAT (Alfred), *architecte*, rue du Bocage.
DURAND (Gustave), *peintre*, 8, rue du Quai-Bourgeois.
FERRET (Pierre), *architecte*, Hôtel Labottière.
FOREL (Eugène), *peintre*, 155, rue de l'Eglise-Saint-Seurin.
FURT (Léonce), *peintre*, 71, rue Fondaudège.
GARROS (Louis), *architecte*, 14 bis, rue Lecocq.
GAUTIER (Hubert), *peintre*, 194, rue Turenne.
GEORGES (Jean), *peintre*, 40, rue Dauzats.
GOMEZ-GIMENO (Ricardo), *peintre*, 7, rue Lafaurie-Montbadon.
GROUILLET, *sculpteur*, 23, rue du Temps-Passé.
GUEIT (Marius), *peintre*, 46, rue Turenne.
GUIARD (Georges), *architecte*, 45, rue Boudet.
HILDEBRAND (Georges), *peintre*, 52, rue Ducau.
LACOSTE (Edward), *peintre*, 5, rue Eugène-Ténot.
LACOSTE (Jean), à Pujols-sur-Ciron (Gironde).
LAREE, 278, rue Judaïque.
LEPINE (Joseph), *peintre*, 5, rue Terre-Nègre.

LEROUX (Gaston), *sculpteur*, 95, rue de la Trésorerie.
LONG (Philippe), *peintre*, 65, rue Wustemberg.
MALRIE, *sculpteur*, Ecole des Beaux-Arts.
MANCIET (Charles), *peintre*, 66, rue des Remparts.
MATHIAS, *peintre*, 33, rue René-Roy-de-Clotte.
MORA, *sculpteur*, 28, rue Croix-de-Seguey.
MOTHE (Emile), *architecte*, 73, rue Wustemberg.
PERRIER (Raoul), *architecte*, 77, rue de l'Eglise-Saint-Seurin.
PICHON, *sculpteur*, 35, rue Bardineau.
PREVOT (J.-Abel), *architecte*, 12, rue du Jardin-Public.
ROGANEAU (François), *peintre*, 19, rue Tiffonet.
RIEUNIER, *peintre*, château du Vigeau.
SONNEVILLE (Georges de), *peintre*, Martillac, (Gironde).
SUE, *peintre*, à Servanches (Dordogne).
TUFFET, *sculpteur décorateur*, 35, rue Servandoni.
TUSSAU (Justin), *architecte*, 84, rue Saint-Sernin.
VETTINER (J.-B.), *graveur*, 82, rue de Vincennes.
VIDAL (André), *peintre*, 51, rue Dubourdiou.

MEMBRES DE LA SOCIÉTÉ DECÉDÉS

CALVÉ — CARRÉ — CHAUMONT — FONTAN — HILDE-
BRAND — LAILHACA — LACOMBE — DE LA ROCCA —
MONMARTE — MOREAU — QUINSAC — TARDIEU.

PRÉSIDENTS D'HONNEUR

MM.

THOMÉ, Préfet de la Gironde.
 MARQUET, Maire de Bordeaux.
 COSTEDOAT, Adjoint aux Beaux-Arts.
 CHAUMET, Sénateur, ancien Ministre.
 BERGEY (Abbé), Député.
 CHAPON, Président des « Amis des Arts ».
 ALIOTH, Président de l' « Armor ».
 BOUBES }
 DUMAS } Anciens Adjointes aux Beaux-Arts.

COMITÉ D'HONNEUR

Formé par les Anciens Présidents de l'Atelier

MM. QUINSAC, LACOMBE, LEROUX, ANTIN, TUSSAU.

COMITÉ D'HONNEUR DES BIENFAITEURS

Qui ont constitué le capital social de l'Atelier

MM.

ALLAUX (Daniel).
 ALAUZE, avoué.
 ANDRE, tableaux.
 ANDRIEU (Louis), propriét.
 ANOUILH.
 ARCHAMBEAUD, négociant.
 ARNAUD, consul d'Haïti.
 BARONNET FRUGES, ind.
 BEDIOU, président de la
 Chambre des Notaires.
 BERTHELOT (Paul), public.
 BERTIN, avocat, conseiller
 général.

MM.

BESSE (Gaston), directeur de
 la « Paternelle ».
 BESSE (Edmond), président
 de la Chambre de Comm.
 BONNEFON (F.), propriét.
 BORDES (Henri), armateur.
 BOUBES, négociant.
 BOUE (M^{me}).
 BOURCIER (L.) entrepreneur.
 BRAULT.
 BRAZIER, avocat.
 CANCALON, entrepreneur de
 travaux publics.

MM.

CAYROU, propriétaire.
 CHABANNEAU (W.), nég.
 CHAPON, président des Amis
 des Arts.
 CHAUMETTE, Pl. Gambetta.
 CLAVERIE (A.), notaire.
 CLERMONT (Paul), négoc.
 DABAS (Louis), professeur
 au Lycée.
 DANGEY, entrepreneur.
 DARTIGE, notaire.
 DELOR (A.).
 DELOR (A.).
 DESPAUX, directeur du jour-
 nal « La France ».
 DEWACHTER.
 DORMY, entrepreneur.
 FAYDIT, agent de change.
 FRAENKEL, banquier.
 FREYSSE.
 GADEN.
 GARRIC, banquier.
 GAULNE (de), président du
 Syndicat d'initiative de
 Bordeaux et du départem.
 GAUGEACQ (Henri), entre-
 preneur.
 GAUTIER-LAGARDERE, pro-
 priétaire.
 GAYON, doyen de la Faculté
 des Sciences.
 GENDRON, doct. en médec.
 GLOTIN (Ed.), anc. député.
 GOUNOUILHOU (Henri), di-
 recteur des journaux « La
 Gironde » et « La Petite
 Gironde ».
 GUESTIER (Daniel), négoc.
 GUESTIER (Georges), négoc.
 GUONEAUD, négociant.
 HABASQUE, avocat.
 HAURET (Bertrand), entre-
 preneur.
 HERON, propriétaire.

MM.

HIRIGOYEN, avoué.
 HOLAGRAY (G.), négociant.
 IMBERTI, tableaux, gravures.
 JACMART, négociant.
 JAY (Albert), directeur de
 l' « Urbaine ».
 JONNAU, entrepreneur de
 travaux publics.
 LARRE, avoué.
 LATAILLADE (André).
 LAVERTUJON, directeur de
 l'Agence Havas, à Bordx.
 LAWTON (Edouard), vice-
 présid. des Amis des Arts.
 LECLERC, entrepreneur.
 LEON (Anselme), Conseiller
 à la Cour.
 LETANNEUR, banquier.
 LEVAVASSEUR (Jean).
 LOSTE (William), notaire.
 LUTAUD, gouverneur génér-
 al de l'Algérie.
 LUZE (Charles de), négoc.
 MAIGROT, directeur hono-
 raire de la Société Génér.
 MAITRE, architecte.
 MAROT, conseiller général.
 MAUREL (A.), négociant.
 MAUREL (Jean), négociant.
 MAUREL (Lucien), négoc.
 MAUREL (Daniel), négoc.
 MAUVIGNEY, négociant.
 MESTREZAT (James), négoc-
 ciant.
 MOULINIE, vice-présid. du
 Cercle Philharmonique.
 MOURE (D^r), professeur à la
 Faculté.
 NADAUD, avocat.
 NOYER, avocat.
 PANAJOU (F.), photographe.
 PALAMINY (Comte de).
 PEPIN (G.), négociant.
 PETIT (Matéo), négociant.

MM.

PETIT (Anatole), négociant.
 PEYRELONGUE (Maurice),
 notaire.
 PHILIPPART, négociant.
 POISSANT, propriétaire.
 PRELLER, négociant.
 RAULT.
 RENAUD, entrepreneur.
 ROY DE CLOTTE, avocat.
 SABRAZES (D^r), professeur
 à la Faculté de médecine.
 SAIGNAT, avocat, professeur
 honoraire à la Faculté.
 SALABERT, négociant.
 SALADIN, courtier maritime.
 SCHRODER, président des
 Amis des Arts.
 SEGOL, négociant.
 SIDAINE, imprimeur.
 SOULA (Ulysse), banquier.

MM.

TANDONNET (M^{me} Daniel),
 propriétaire.
 TANDONNET (Joseph), pro-
 priétaire.
 TASTET, courtier.
 TASTET, courtier.
 TESSANDIED (Emmanuel).
 TETARD, négociant.
 TOURNON (M^{me}).
 TRINCAUD-LATOURE (M^{me} de).
 VALLETON, architecte ho-
 noraire du département.
 VERGELY, docteur-médecin.
 VEYRIER-MONTAGNERES,
 conseiller général.
 VIANNE-LAZARE, négociant.
 VIGIER (Jacques), publicité.
 VILLAR, professeur à la Fa-
 culté de médecine.
 ZHENDRE-LAFOREST, entre-
 preneur.



TOMBOLA ANNUELLE

L'Atelier procède chaque année à l'acquisition d'un certain nombre d'œuvres exposées, qui sont réparties par la voie du tirage au sort entre les souscripteurs de ces Bons de 10 francs. Ces Bons de 10 fr. donnent également droit à l'entrée permanente pendant toute la durée de l'exposition.

TIRAGE des ACTIONS de "L'ATELIER" 1928-1929

Numéros gagnants

793	CASTAIGNET.	M. Georges de SONNEVILLE.
224	CASTAIGNET.	Docteur LACOUTURE.
443	FOREL.	M. Georges VIDEAU, cours d'Aquitaine.
898	HILDEBRAND (G.)	M ^{me} BOYREAU, à Illats.
273	ROGANEAU.	M. André LAVERGNE, 63, r. St-Genès.
415	GAUTIER (Hubert)	M. JAFFRE, 69, rue Mondenard.
897	LÉPINE.	M ^{me} BOYREAU, à Illats.
571	GOMEZ-GIMENO.	M. G. PICHON, 37, rue de Laseppe.
946	GUEIT.	M. ARNE, 128, rue Judaïque.
687	COURREAU.	M. DENORUS, 39, Bd Wilson.
462	FURT.	Docteur BERT, 73, cours St-Médard.
689	DARRICAU.	M. PALANQUE, 245, Bd Ant.-Gautier.
344	FONTAN.	D ^r CHARBONNEL, 17. c. Maréc.-Foch.
181	GOMEZ-GIMENO.	M. TEXIER à St-André-de-Cubzac.
212	FURT.	M. ANTIN.
340	FURT.	M ^{me} CARLES, 79, rue de la Course.
636	CARME.	M. GARROS, 14, rue Lecoq.
925	DE SONNEVILLE.	M. CASTELE, rue Sainte-Catherine.
461	GUIARD.	Docteur LAPEYRONIE, rue Marengo.
1142	BARTHE.	M. MICHOT, 15, rue Fumel.
348	LACOSTE.	Docteur LEDUC, 64, rue Ferrère.
875	GUIARD.	M. William JONNAU, 33, r. de Rivoli.
131	GARROS.	M. GELIBERT, rue du 3-Mai.
748	DE SONNEVILLE.	M. André SIMON, 40, r. de Cheverus.
501	GARROS.	Docteur GALTIER, 7, r. de St-Genès.
167	MANGIET.	M. JULIENNE.
1145	ROGANEAU.	M. CERRUTI, 19, rue Voltaire.
784	PICHON.	M ^{me} ROGANEAU, rue Tiffonet.
135	CASTAIGNET.	M. FERRIER, rue Lacornée.
857	MOTHE.	M. ZHENDRE-LAFOREST, rue Sansas.

Entrées : 2276, 2080, 163 : Gravures de WETTNER.

XX^{me} EXPOSITION

COMMISSION D'ORGANISATION

1° *Membres du Comité :*

MM. DURAND, PREVOT, GAUTIER,
GUIARD, ADOUE.

2° *Membres titulaires :*

MM. GOMEZ-GIMENO, PICHON, ROGANEAU,
LONG, MOTHES.

SERVICE DES VENTES

Tous les ouvrages mentionnés au présent catalogue sont offerts au public aux prix désignés par les artistes *sans interposition d'aucun intermédiaire.*

Les acquisitions sont *exemptes de tous droits : pourcentage, taxes ou impôts.*

MM. les Visiteurs trouveront à l'entrée du Salon les prix des œuvres qui ne sont pas indiqués au catalogue. Ils pourront, en outre, y déposer toutes offres ou commandes, qui seront transmises aux artistes intéressés.

EXTRAIT DES STATUTS

Les ressources de l'Association pour l'organisation comprennent : 1° La cotisation annuelle ; 2° le montant des entrées et de la vente du catalogue ; 3° des bons de 1 francs émis annuellement ; 4° une subvention de la Ville de Bordeaux.

PRÉFACE

Vingt ans après!... Ce n'est guère pour un feuilleton, c'est beaucoup pour un groupement d'artistes, surtout d'artistes résidant en province, qui voient naître et mourir les écoles et parfois les « maîtres » avant que leurs noms aient pu être recueillis par les annalistes, et leurs œuvres par les musées. On peut compter dans ces vingt dernières années, depuis les néo-impressionnistes jusqu'aux surréalistes et aux superindépendants, une vingtaine de formations en *isme* que le temps a ruinées. Elles n'ont pas laissé plus de traces que de souvenirs.

L'Atelier, à ses origines, avait limité sagement la portée de son effort. Il ne se flattait d'apporter ni une formule neuve, ni des révélations capitales. Son programme, pour être modeste, n'en était pas moins riche de sens. Il s'agissait de réunir les « nés natifs » ou les acclimatés dans des expositions annuelles où le respect de l'effort loyal, le souci du métier scrupuleux s'imposeraient, en présence de la floraison désordonnée de toiles colorées.

« La complaisance pour ces mètres carrés de peinture ne pouvait avoir que des résultats désastreux, — disions-nous à l'ouverture du premier Salon de l'Atelier — pour l'art d'abord, qu'il avilissait, pour les artistes ensuite qu'il déconsidérait — moralement et matériellement — qu'il noyait dans le flot des médiocrités; pour le public égaré parmi les incohérences; pour les familles enfin, escomp-

tant en faveur de leurs progénitures un avenir de gloire et se condamnant sur l'heure à de lourds sacrifices pour d'illusoires triomphes...

» Les professionnels — j'entends ceux qui exercent un métier, un gagne-pain, avec les difficultés, les entraves, les désillusions, les amertumes quotidiennes qu'il entraîne, ce qui suffit, hélas! à les distinguer des amateurs au premier coup d'œil — les professionnels se sont ressaisis. Ils se sont groupés, ils ont décidé de soumettre au public des œuvres dont le mérite pourrait être discuté, certes, mais qui se présenteraient du moins avec cette garantie commune d'une technique loyale, d'une tenue imposée par la situation de leurs auteurs. La Société des Amis des Arts ne saurait, faute de place, et surtout pour demeurer dans son rôle, faire une place prépondérante à l'art local. Or, celui-ci prétend justement se révéler sous ses aspects divers avec un certain nombre d'œuvres. C'est ce que l'Atelier lui a permis, lui permettra de faire. »

On nous excusera de nous citer ici, mais c'était pour marquer avec précision que l'Atelier, à travers les années et les variétés de la mode, du goût artificiellement imposé ici ou là, dans les chapelles ou sur les tréteaux, n'a pas changé de programme, et le succès raisonné l'en a récompensé.

Est-ce à dire que les fenêtres de l'Atelier sont restées fermées aux souffles nouveaux? Les recherches, les audaces même sont conformes à la loi d'évolution de tous les arts. Nous n'avons pas plus d'admiration exclusive et béate pour l'académisme qui se survit que pour le démarquage systématique des poncifs d'avant-garde. Mais que les tendances, les efforts, les réalisations libres soient gouvernées par une sensibilité à la technique disciplinée et maîtresse de toutes les formes de l'inspiration, c'est à quoi l'Atelier s'est attaché et s'attachera. « Ce qui est excessif

en tout, n'est pas français », disait Talleyrand. Les incohérences ont passé. L'Atelier continue.

Et pour avoir été fidèle à son programme, assez large pour comprendre et justifier toutes les originalités, pour donner du champ à tous les tempéraments, l'Atelier se trouve aujourd'hui « à la page », comme on dit. Qu'est-ce donc que les préoccupations de construction, de modelé par les valeurs, de lyrisme plastique, etc., dont se réclament les plus récents thuriféraires de l'art dit moderne, sinon la probité exaltée du métier savoureux que tout peintre digne de ce nom doit mettre au service du pinceau? Le secret de la force de l'Atelier, le gage de sa vitalité et de son avenir, il est là, dans la permanence de ce principe toujours à l'ordre du jour de ses expositions : « Faire œuvre de bonne foi ».

L'humilité apparente de ce programme a toujours répondu, comme on sait, au vœu de grands maîtres. Sa vertu n'en est point épuisée pour leurs disciples. C'est par elle que les fondateurs de l'Atelier, que les disparus regrettés : Julien Calvé, de la Rocca, Carré, Lailhaca, Montmartre, Chaumont, Tardieu, Fontan, Hildebrand, Moreau, Quinsac, etc., ont préparé les brillantes floraisons d'aujourd'hui. Ces bons compagnons du départ ne seront pas oubliés. Ils ont été récompensés de leur initiative par le sentiment très net que leur groupement vivrait, que ses destinées étaient en bonnes mains, et qu'il affirmerait, d'année en année, par le nombre et la qualité des œuvres, si variées soient-elles, les caractéristiques de notre région : la raison, la mesure, la clarté.

Pour connaître les réalisations méritées, l'Atelier a besoin de tous les hommes de bonne volonté : amateurs, mécènes s'il en est, et aussi pouvoirs publics. Les temps sont durs pour les valeurs spirituelles. C'est elles pourtant qui témoignent pour nous devant l'étranger, quoi qu'on

en dise; c'est d'elles qu'il se montre le plus jaloux, car c'est chez nous qu'il vient faire consacrer ses artistes.

Notre petite patrie dégagera d'autant mieux sa personnalité qu'elle connaîtra l'aisance matérielle, le progrès des aménagements intérieurs, les présentations heureuses, le décor souriant qui, lui aussi, est une œuvre d'art. Tous les amis de l'Atelier applaudiront d'ailleurs à l'effort réalisé aujourd'hui par ses vingt ans de succès, par sa robuste majorité. Le cadre, le grand cadre se fait de jour en jour plus propice à la mise en valeur d'une production dont la seule règle est la loyauté. En sachant d'où vient l'Atelier, on sait où il va.

PAUL BERTHELOT.



HOMMAGE A "L'ATELIER"

en l'honneur de son XX^e anniversaire

— « Vires acquirit eundo » —

Salut à toi, salut, « L'ATELIER », dont le rêve
Fut de joindre nos mains, de rapprocher nos cœurs,
Pour fêter les grands bois, et la lande, et la grève,
La grâce de la femme et le galbe des fleurs.

Depuis vingt ans tu vas, tu donnes cet exemple
D'une amitié qui dure et grandit en chemin,
Toujours plus cordiale en un cercle plus ample,
Bien vivace aujourd'hui, plus vivace demain.

Salut. Depuis vingt ans tu luttas, tu travailles;
Notre âme s'illumine aux foyers éclatants;
Au plus humble buisson, nous faisons des trouvailles :
Gloire à toi, « L'ATELIER ». Salut à tes vingt ans.

Tu fais, dans ce joli Sud-Ouest de la France,
Tressaillir d'idéal les chercheurs de beauté :
Nous chantons le vieux pin et sa fière élégance,
Et la lune vermeille, et le lac argenté.

Nous chantons femme et fleur, royautés qu'on acclame,
Sans avoir pu jamais savoir du Créateur
S'il fit la fleur avec les charmes de la femme
Ou s'il créa la femme en contemplant la fleur.

Aux bosquets d'émeraude, aux lointains d'améthyste,
Au bleu velours de l'ombre, aux étincelles d'or,
Pensifs, nous demandons le secret de l'Artiste
Dont la savante main ordonne le décor.

Nous demandons au flux des mers quelle maîtrise
Conduit si puissamment l'hymne imposant des eaux,
Et quel esprit soufflant l'ouragan, ou la brise,
Berce éternellement ou déchaîne les flots.

Nous demandons son âge à la roche sublime,
Et quels sont, sur les pans de son long manteau gris,
Brillant sous le zénith, sombre au fond de l'abîme,
Ces mots mystérieux par les siècles écrits.

Si bien que la Nature, à qui plaît notre zèle,
Dans ses prés verts, dans ses halliers, dans ses ruisseaux,
Sourit et s'ingénie à se faire plus belle,
Pour nous griser d'amour et guider nos pinceaux.

Lorsque nous butinons dans ses riches domaines,
Elle emprunte au soleil ses atours les plus purs :
Les mille diamants dont scintille la plaine,
La flore épanouie aux jardins de l'azur.

— Et qu'il nous serait doux d'exprimer sur nos toiles,
Après avoir glané dans le champ des splendeurs,
Combien, sous le regard amical des étoiles,
En rentrant au logis nous nous sentons meilleurs! —

Alleluia! Partons plus ardents vers les cimes,
Vers les joyeux matins, vers les couchants de feu,
Vers la Beauté, vers tout ce qu'une flamme anime,
Vers tout ce dont l'attrait nous rapproche de Dieu.

— Dieu, l'âme du rayon et du parfum des roses,
Dieu, la voix qui nous parle, au calme des forêts,
Dieu, dont notre soleil, dans ses apothéoses,
Fait éclater la gloire aux augustes sommets. —

Et quand notre œil ravi s'applique à les atteindre,
Tournant vers le passé, qui fuit, nos fronts émus,
Mêlons à notre joie ineffable de peindre
Un peu du souvenir de ceux qui ne sont plus.

CASTAIGNET.



NOTICE
DES
OEUVRES EXPOSÉES
en 1929

PEINTURE, SCULPTURE
ARCHITECTURE et GRAVURE

ADOUE (Jean-Gaston).

*Né à Bordeaux. — Architecte. — Elève de Paul
Blondel et Scellier de Gisors.*

41, Cours Victor-Hugo, Bordeaux.

- 1 — Chaire de la Basilique de Notre-Dame de la Fin
des Terres, à Soulac-sur-Mer
2 — L'étang d'Uza (Landes) Frs 400
(matin d'automne)

ALFRED-DUPRAT (Cyprien).

*Né à Arcachon. — Peintre. — Elève de Sa fantaisie.
Avenue du Bocage, 22, Caudéran, Bordeaux.*

- 1 — Un cadre contenant les Illustrations originales de
« Bordeaux... un jour ! »
2 — 15 Etudes à l'aquarelle, format moyen, de 2 à 16
(inclus) l'une Frs 500
3 — 20 Etudes à l'aquarelle, petit format, de 17 à 36
(inclus) l'une Frs 300

BARBIER (Henri).

Né à Poitiers. — Peintre. — Elève de Bonnat et L.-O. Merson.

111, rue Pasteur.

1 — Le Coteau	
2 — La Vallée	
3 — Peupliers	
4 — Paysage d'eau	
5 — Fleurs	
6 — Maison au soleil	
7 — Le Déversoir	
8 — La Maison du cordonnier	
9 — Le Clocher	
10 — Les trois routes	
11 — Paysage	
12 — Eglise	

BRUNET (Emile).

Né à Bordeaux. — Peintre. — Elève de Gustave Moreau.

Rue Grangeneuve, 17, Bordeaux.

1 — Jeune femme assise	Frs 3000
2 — La Jonquière du jour (Côte d'Argent)	800
3 — Pins (bords du bassin, Arcachon)	800
4 — Temps orageux (Côte d'Argent)	800
5 — Pins sur la digue (Clouey)	800
6 — Le porche St-Seurin	1500
7 — Les invités (<i>esquisse</i>)	900
8 — Maison basque	800
9 — Jeune fille aux liserons	900
10 — Contemplation	1200
11 — Intérieur mauresque (<i>esquisse décorative</i>)	900

BUGNICOURT (F.-Max).

Né à Bordeaux. — Peintre.

42, rue Neuve, Bordeaux.

1 — Idylle au village	
2 — Harmonie du soir	Frs 3000
3 — Etude de tête pour « Harmonie du soir »	
4 — Route du Crépuscule	1500
5 — Nocturne avec barque	1500
6 — Crépuscule en Creuse	1300
7 — Le Chemineau (<i>étude</i>)	500

BUZON, (Camille de).

Né à Bordeaux. — Peintre.

27, rue Guépin, Bordeaux.

1 — Portrait de M ^{lle} P. M.	
2 — Aâbsa	Frs 2500
3 — Printemps algérien	1800
4 — Marché kabyle	1800
5 — Fleurs	1200
6 — Villa des Arcades (Alger)	1200
7 — Les Frênes (Kabylie)	1200
8 — Village kabyle	1200
9 — Maison mauresque	1200
10 — La rue du Village (Charente)	800
11 — Porteuses d'eau (Kabylie)	900
12 — Paysage d'Alger	1000
13 — Fille du Sud algérien	1000
14 — La Bouzaréa	800
15 — Retour de la Source	800
16 — Villa Mauresque	800
17 — Le Pont du chemin de fer	800
18 — Villa des Arcades (Alger)	500
19 — Paysage kabyle	500

CARME (Félix).

Né à Bordeaux. — Peintre.

32, rue du Temps-Passé.

1 — Cabinet de travail du Roi, à Versailles	Frs 2500
2 — Le Salon de la Paix, à Versailles	3500
3 — Salon Louis XVI, Hôtel de Poissac	2500
4 — Cabinet du Conseil, à Versailles	800
5 — Bibelots	2000
6 — Le Salon d'Hercule, à Versailles	800
7 — Intérieur XVIII ^e siècle, Hôtel de Poissac	1000
8 — Coin de Galerie, Hôtel de Poissac	800
9 — Intérieur, le matin	800

CASTAIGNET (Jean-Baptiste).

Né à Asques (Gironde). — Peintre. — Elève de Auquin.

35, rue Mondenard, Bordeaux.

1 — Matin — St-Palais-sur-Mer	Frs 3000
2 — L'heure blonde, à la Grande-Côte	3000
3 — Le Gave d'Ossau, à Louvie	700

4 — La Nuit après la bourrasque (Cap-Ferret)	700
5 — Calme du soir, à la Coubre	800
6 — Hymne à l'Automne	800
7 — Le Soir, après le grain	350
8 — Joyeuse lumière	350
9 — Fin de jour, vers Terre-Nègre, St-Palais	350
10 — Dune ensoleillée	350

CAZAUBON (Pierre-Louis).

Né à Bordeaux. — Peintre. — Elève de l'Ecole des Beaux-Arts et de Louis Cabié.

40, rue Pagès, Bordeaux.

1 — Vieux trois mâts en Garonne	Frs 10000
2 — (La Stella) trois mâts italien à Bordeaux	700
3 — Coin du Port, La Rochelle	650
4 — La Bourse Maritime, Bordeaux	400
5 — Les Gabares	350
6 — La Calle aux Gabares	450
7 — Soir sur la Garonne	450
8 — Déchargement de bois, 2 ^e bassin à flot	500
9 — En Garonne	420
10 — La Gabare blanche	200
11 — La Gabare de foin	400
12 — Manœuvre de la Pinasse	200
13 — Le coteau de Lormont	350
14 — Ohé du trois mâts	200
15 — La Gabare verte	400
16 — Dessin pour un panneau décoratif — Promenade en Garonne sous Louis XV (<i>appartenant au D^e Ch...</i>)	

CHAVERON (Jean-Elie).

Né à Bordeaux. — Peintre — Elève de l'Ecole des Beaux-Arts.

2, rue du Haillan, Bordeaux.

1 — Buste de Madame C.	
2 — Esquisse pour une baigneuse	

COULOMBIE (Robert).

Né à Villeneuve-sur-Lot. — Peintre. — Elève de M. Gueit, Cazaubon, Ecole des Beaux-Arts.

16 bis, rue Barada.

1 — Paysage décoratif pour la salle à manger de M. L...	
2 — Paysage	Frs 900

3 — Le donjon de Bassoues	700
4 — Bonaguil	400
5 — Bonaguil	400
6 — Paysage	400
7 — Chrysanthèmes	400
8 — Dalhias	400
9 — 3 Etudes (de 5)	chacune Frs 250
10 — 4 petites Etudes	chacune Frs 125

COURREAU (Paul).

Né à Bordeaux. — Peintre.

33, rue du Châlet, Caudéran.

1 — Après-midi d'automne (bords du Ciron)	
2 — Lever de lune sur la gravière (Limousin)	2500
3 — Vagues contre rocs (Biarritz)	1200
4 — Sur le Ciron (matin de Juin)	750
5 — Lande Bazadaise	400
6 — Matinée dans la lande (Uzeste)	400

DARRICAU (Henry).

Né à Bordeaux. — Peintre. — Elève de Gabriel Ferrier.

224, route du Médoc.

1 — Parthéna	
2 — Névada	
3 — Etude	
4 — Etude	
6 — Le Piège	

DAVID (Léo).

Né à St-Germain-de-Marencennes (Ch.-Inf.) — Peintre. — Elève de l'Ecole des Beaux-Arts et de Luc-Olivier Merson.

29, rue de Tivoli, Bordeaux.

1 — La Rochelle. Le Port	Frs 500
2 — La Rochelle. Le Port. Temps gris	600
3 — La Rochelle. Le Mail	500
4 — La Rochelle. La Grosse Horloge	500
5 — La Rochelle. Entrée du Port. Vue des Minimes ..	500
6 — La Rochelle. La Rive	500
7 — La Rochelle. Le Port matin d'été	500

DELPECH (Hermann).

Né à Bordeaux. — Peintre.

Avenue Jeanne-d'Arc, 95.

1 — Roses	Frs	1000
2 — Roses		1000
3 — Marine (Arcachon)		1000
4 — Marins (Arcachon)		1000
5 — Femme à l'écharpe verte		800
6 — Après-midi sur la Plage (Arcachon)		1000
7 — Nature morte		1000
8 — Vague à Arcachon		1000

DURAND (Gustave).

Né à Porchères (Gironde). — Peintre. — Elève de A. de la Gandara.

8, rue du quai Bourgeois.

1 — Nu au Rocher	Frs	2600
2 — Torse de femme blonde		2200
3 — Boules de neige (en rouge)		2000
4 — Boules de neige (en vert)		1500
5 — Plat en jaune et bibelots		1200
6 — Plat en bleu et bibelots		1500
7 — Les Tournesols		900
8 — Roses au verre d'eau		800
9 — Roses au vase blanc		700
10 — Cerises		500

FOREL (Eugène).

Né à Talence. — Peintre. — Elève de l'École des Beaux-Arts.

155, rue de l'Église-Saint-Seurin, Bordeaux.

1 — Rions (aquarelle)	Frs	100
2 — Queyries (aquarelle)		100
3 — Drague (aquarelle)		100
4 — Automne		200
5 — Pont de Bordeaux		200
6 — Atelier		200
7 — Ruine		400
8 — Soir		400
9 — Queyries		200
10 — Bacalan		200
11 — Vieux sureau		300
12 — Au Thil		300

Fonlan
X P
ad 18

FURT (Pierre-Léonce).

Né à Bordeaux. — Peintre. — Elève de Albert Maignan, Cormon, P. Dupuy.

71, rue Fondaudège, Bordeaux.

1 — Soleil d'Août sur Garonne	Frs	400
2 — Le Pont d'Auvillars		600
3 — Le Tarn à Montauban		400
4 — Nuit d'été. (Les Pêcheurs)		400
5 — Effet de soleil sur Auvillars		300
6 — Eglise St-Pierre		400
7 — Soleil d'Août		300
8 — Auvillars. Le Port		300
9 — L'approche de l'orage		250
10 — Etude à Auvillars		250
11 — Les Vieurs Murs		400
12 — Faïence et poissons		300
13 — Faïences d'Auvillars		500
14 — Faïences et fruits		800
15 — Le plat à offrande (XVI ^e)		500
16 — La Tour de l'Horloge — Dessin pour eau forte		
17 — Procession du 15 Août		1200
18 — Le Vieux Puits XVIII ^e		400
19 — Au crépuscule		400

GARROS (Louis).

Né à Bordeaux. — Architecte. — Elève de Redon et Tournaire.

14 bis, rue Lecocq, Bordeaux.

1 — La Hume (aquarelle)	Frs	500
2 — La Teste (aquarelle)		500
3 — Vieux Tilleuls (aquarelle)		350
4 — Garonne le matin (aquarelle)		350
5 — Saint-Macaire (aquarelle)		300
6 — Bords de Garonne (aquarelle)		700
7 — Roses blanches (aquarelle)		250
8 — Entrée du potager (aquarelle)		250
9 — La Maison du jardinier (aquarelle)		350
10 — Bateaux (La Teste) (aquarelle)		500
11 — Coin de jardin (Gouache)		250
12 — Maquette		

GOMEZ-GIMENO (Ricardo).

Né à Bordeaux. — Peintre. — Elève de son père et Paul Antin.

7, rue Lafaurie-de-Monbadon, Bordeaux.

1 — Haute Altitude	Frs 1500
2 — La Iglesia del Pueble	1500
3 — La Lola	(appart. à M. Albert Leuquet)
4 — La Vierge Noire	(appart. à M. René Gillet)
5 — La retraite de Don Quichotte	2000
6 — Maindariak Idortzen	600
7 — Neige	500
8 — Château de Rozan	800
9 — Types Pyrénéens (Côté Français)	500
10 — Coteau près Cambes (Gironde)	500
11 — Toujours, Pour Tous	2000
12 — Monastère du Broussey	500
14 — Maisons anciennes (Basses-Pyrénées)	600
15 — Santiago Ren Kalea	800
16 — Route sous la neige	600
17 — Saint-Emilion	500
18 — La Nourrice	500
19 — Vie chère	1800
20 — La Vijen de las Angustias	900
21 — Monastère du Broussey	800
22 — Poisardes	600
23 — Givre	600
24 — Celui qui achète (de qui !... Combien !...)	600
10 Dessins originaux pour une série d'estampes (Choses vues)	

Tirage limité à 200 exemplaires numérotés

La Collection	Frs 2000
Les Originaux	6000

GUEIT (L.-Marius).

Né à Bordeaux. — Peintre.

46, rue Turenne, Bordeaux.

1 — Après la pluie (et plusieurs paysages)	
Prix à l'entrée du Salon.	

GUIARD (Georges).

Architecte.

45, rue Boudet, Bordeaux.

1 — Aquarelles	
2 — Croquis	

GROUILLET (Marcel).

Sculpteur.

23, rue du Temps-Passé.

1 — Jeunesse (Terre cuite)	Frs 1000
2 — Un coup de Vent à Walcheren (terre cuite)	800
3 — Laitière de Walcheren (terre cuite)	800
4 — Le repos (terre cuite)	600
5 — Petite fille d'Armenuiden (terre cuite)	150

HILDEBRAND (Georges).

Né à Bordeaux. — Peintre. — Elève de H.-B Hildebrand et Hermann Delpech.

52, rue Ducau, Bordeaux.

1 — Nature morte (peinture sans cadre)	Frs 1000
2 — Moulin de Gajac (peinture)	600
3 — Le jardin (peinture)	600
4 — Le Pont de Gajac (peinture)	600
5 — Matin à Blanquefort (peinture)	400
6 — Lacanau-Océan (peinture)	400
7 — Vieux pont (sous-bois) (peinture)	400
8 — Vieux Bordeaux (gouache)	300

HUBERT-GAUTIER (Jean).

Né à Nomdieu (Lot-et-Garonne). — Peintre. — Elève de Zo, Quinsac, Maignan.

194, rue Turenne, Bordeaux.

1 — Cathédrale de Chartres	Frs 8000
2 — Etude de Nu	4000
3 — Porche roman de Lalande	1600
4 — Procession des Reliques. Chartres	1800
5 — Messe matinalei Chartres	2000
6 — Vitraux du XIII ^e siècle. Chartres	2000
7 — Baptistère. Cathédrale de Chartres	900
8 — Vitrail du XV ^e siècle. Bordeaux	900
9 — Etude de Nu	600
10 — Porte Saint-Piat. Chartres	800
11 — Entrée du Château de Blois	600
12 — Jardins de Versailles	700
13 — Impression. Sainte-Croix de Bordeaux	400
14 — Fin de jour. Cathédrale de Chartres	700
15 — Etude de Nu	600
16 — Intérieur de l'église St-Jacques, à Blois	700

17 — Le vieux banc. Cathédrale de Chartres	800
18 — Saint-Saturnin à Blois	700
19 — Jardin de l'Evêché, à Blois	600
20 — Vieilles maisons, à Blois	600
21 — Jour de Printemps, Bordeaux	400
22 — Etude de Nu	400
23 — Etude de Nu. Dessin	400

LEPINE (Joseph).

Peintre.

5, rue Ernest-Renan (ancienne rue Terre-Nègre), Bordeaux.

1 — Falaises à Beuzec (Finistère)	Frs 1200
2 — Paysage à Bernille (Gironde)	600
3 — Chemin à Floirac (Gironde)	900
4 — Le déjeuner	1000
5 — La coupe de fruits	1800
6 — La table à l'ombre	5000
7 — Paysage à Floirac (Gironde)	1000
8 — Paysage à Cénac (Gironde)	900
9 — Maisons à Toulbroëna (Finistère)	1000

LONG (Philippe).

Né à Bordeaux. — Peintre.

65, rue Wustenberg, Bordeaux.

1 — Pyrénées. Comminges	Frs 225
2 — — —	225
3 — — —	250
4 — — —	425
5 — — —	400
6 — — —	1800
7 — — Superbagnères	250
8 — Eglise d'Aubie (<i>aquarelle</i>)	150
9 — — —	250
10 — Arcachon. Plage d'Andernos	550
11 — — Moulleau	300
12 — — Etude de pinasse	480
13 — — Crépuscule	7500
14 — Mirepin	
15 — Méditation	2000
16 — Coin de landes	300

MANCIET (Charles).

Né à Montpaon (Aveyron). — Peintre.

Musée de Peinture.

1 — Nu	3500
2 — Paysage Basque	2000
3 — Paysage Corse	3500

MATHIAS (Roger).

Né à Bordeaux. — Peintre.

33, rue René-Roy-de-Clotte, Bordeaux.

1 — Les pins sur la dune	Frs 800
2 — La table	500
3 — Mon jardin	500
4 — Le verger	500
5 — Le versant de la dune	800
6 — Fleurs	1000
7 — Apèrs-midi d'Eté	1500
8 — Intérieur	1000
9 — Lever de soleil sur le Bassin d'Arcachon	800
10 — Eté à Cénac	800
11 — Sur les dunes à Piquey (Bassin d'Arcachon)	800
12 — Matinée temps gris sur le Bassin d'Arcachon	800

MOTHE (Emile).

Né à Bordeaux. — Architecte.

73, rue Wustenberg, Bordeaux.

1 — Clermont. L'Eglise	Frs 400
2 — Paris. L'Arc de Triomphe du Carrousel (<i>appartient à M. Maillols</i>).	
3 — Clermont. La Madone des Vendangeurs. (<i>Appartient à M^{me} A. M.</i>)	
4 — St-Emilion. Porte de l'Eglise Collégiale	400
5 — Port-Sainte-Marie. La Vieille Place)	400
6 — Bordeaux. Le Pont de Pierre (<i>Appartient à M. Couturier</i>).	
7 — Bordeaux. Bateau. (<i>Appart. à M. Maillols</i>).	
8 — Bordeaux. Bords de la Garonne	400
9 — Port-Ste-Marie. La Maison aux Volets verts	400
10 — La Fillette en rose. (<i>Appart. à M^{me} E. M.</i>)	
11 — Bourg. Le Rosier devant la maison. (<i>Appart. à M. Couturier</i>).	
12 — Parc de Versailles	400

13 — St-Emilion. La Porte Brunet	400
14 — Le vieux Puits à Courtebotte (<i>Appt. à M. Ardenne</i>).	
15 — La Voile d'Or. (<i>Appart. à M. Genvré</i>).	
16 — St-Jean-de-Blaignac. Les Cloches de Pâques	400
17 — St-Jean-de-Blaignac. Le Pont	400
18 — Bourg. La Porte des Remparts	400

NEL-ARIES.

Peintre.

4, rue de la Chapelle St-Jean, Bordeaux.

1 — Panneau décoratif (<i>aquarelle</i>)	
2 — Sphinx, Versailles (<i>aquarelle</i>)	
3 — Trianon, neige (<i>aquarelle</i>)	
4 — Etang, Lacanau (<i>aquarelle</i>)	
5 — La Cabane (Landes) (<i>aquarelle</i>)	
6 — Vieilles maisons (<i>aquarelle</i>)	
7 — Vieille Porte (Sarlat) (<i>aquarelle</i>)	
8 — Bords d'étang (Landes) (<i>aquarelle</i>)	
9 — Eglise (<i>Pastel</i>)	
10 — Paysage (<i>pastel</i>)	

PERRIER (Raoul).

Né à Bordeaux. — Architecte. — Elève de Bernier.

77, rue de l'Eglise-Saint-Scurin, Bordeaux.

1 — Concours International du Phare de Colomb	
2 — Intérieur de M. D.	
3 — Intérieur de M. D.	
4 — Rue à Dinan	
5 — Moulin de Kermoizan	
6 — Façade, maison de M. G.	
7 — Plan. Habitation de M. L.	
8 — Façade. Habitation de M. L.	
9 — Ensemble. Propriété de M. L.	
10 — Perspective. Habitation de M. L.	

PICHON (Gaston).

Né à Bordeaux. — Sculpteur décorateur. — Elève de E. Grasset et C. Lefebvre.

37, rue Barennes, Bordeaux.

1 — 3 bas-relief	
Panneaux décoratifs	

RIEUNIER (Georges-Ernest).

Né à Paris. — Peintre. — Elève de Cormon.

Le Vigeau, Eysines (Gironde).

1 — Vieilles fermes, le soir	Frs	200
2 — Paysage à Trébeurden (C.-du-N.)		300
3 — Heure calme		250
4 — Landes à Trébeurden		250
5 — Pointe de Bihit (<i>Etude</i>)		350
6 — Bords de l'Etang du Moutchic (<i>étude</i>)		300
7 — Grève de Goastrez		350
8 — Rochers et Falaises (Carantec)		300
9 — Sommets de falaises (Carantec)		1200
10 — Logis de ferme, Trébeurden (soir)		450
11 — Logis de ferme, Trébeurden (matin)		450
12 — Eglise de Locquéholé (<i>Etude</i>)		300
13 — Panneau ovale		400
14 — Chapelle et Fermes (Ile de Callot)		300
15 — Sortie de ferme à Trébeurden		250
16 — Médaillon		80
17 — Coin de parc		250
18 — Coin de verger		200
19 — Médaillon		80
20 — Vieilles maisons (Carantec)		250

ROGANEAU (François).

Né à Bordeaux. — Peintre. — Elève de Gérôme et Ferrier.

Ecole des Beaux-Arts, Bordeaux.

1 — Maison basque à St-Pée	Frs	1200
2 — La Marina (Fontarabie)		1200
3 — Socoa (St-Jean-de-Luz)		900
4 — Vera (Navarra)		900
5 — Maisons de Pêcheurs à Fontarabie		900
6 — Pasajes de San Juan		900
7 — L'Eglise de Louhossoa		700
7 — Vue de Lezo (Guipuzcoa)		700

Dessins :

9 — Ciboure, marée basse		350
10 — Echalar (Navarre)		d°
11 — Echalar, entrée de l'Eglise		d°
12 — Pont de St-Jean-de-Luz		d°
13 — Pasajes de St-Jean		d°
14 — La Canourgue (gorges du Tarn)		d°
15 — Villefranche-de-Rouergue		d°

SONNEVILLE (Georges de).

Né à Nouméa (Nouvelle-Calédonie). — Peintre. — Elève de Paul Antin.

Martillac (Gironde).

- 1 — Portrait
- 2 — La croix
- 3 — Martillac
- 4 — Martillac
- 5 — Port de Bordeaux
- 6 — Peinture

SUE (Gabriel).

Né à Marseille. — Peintre.

Servanches (Dordogne).

- 1 — Paysage Frs 1500
- 2 — A l'Etang des Rouseaux 3000
- 3 — Dindons 2500
- 4 — Sous-bois 2500
- 5 — Bien-Aller 3000
- 6 — A la foire de la Latière 1500
- 7 — Etude 1000

VIDAL (André).

Né à Nîmes. — Peintre. — Elève de Cormon.

51, rue Dubourdiou, Bordeaux.

- 1 — Portrait (peinture)
- 2 — Paysages de Cerdagne
- 3 — —
- 4 — —
- 5 — —
- 6 — —
- 7 — —
- 8 — —
- 9 — —
- 10 — Carrière en Provence
- 11 — Portraits dessin
- 12 — Dessins

Pour les prix s'adresser à l'entrée.

— 13

VETTINER (Jean-Baptiste).

Né à Bordeaux. — Peintre et graveur. — Elève de Rubé et J.-Ch. Bonnet.

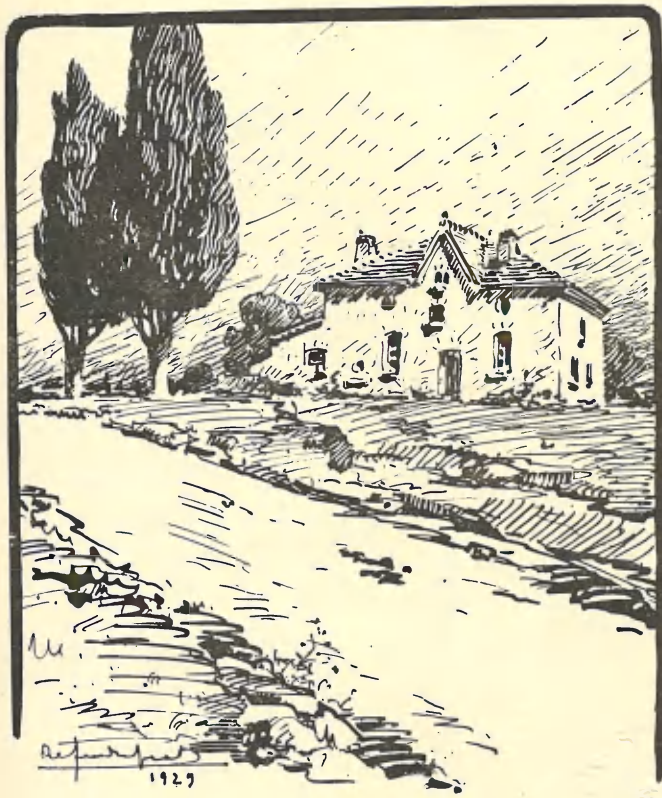
82, rue de Vincennes, Bordeaux.

- 1 — Bois gravés en camaïeux pour l'illustration des « Stances » de J. Moreas
- 2 — Edition des « Bibliophiles du Papier ». Paris





J. ADOUE. — Chaire de la Basilique
de Notre-Dame de la Fin-des-Terres, à Soulac-sur-Mer.



ALFRED-DUPRAT. — Petite ferme près de Nérac.



BUGNICOURT. — L'Idylle au village.



DE BUZON. — Aabsa



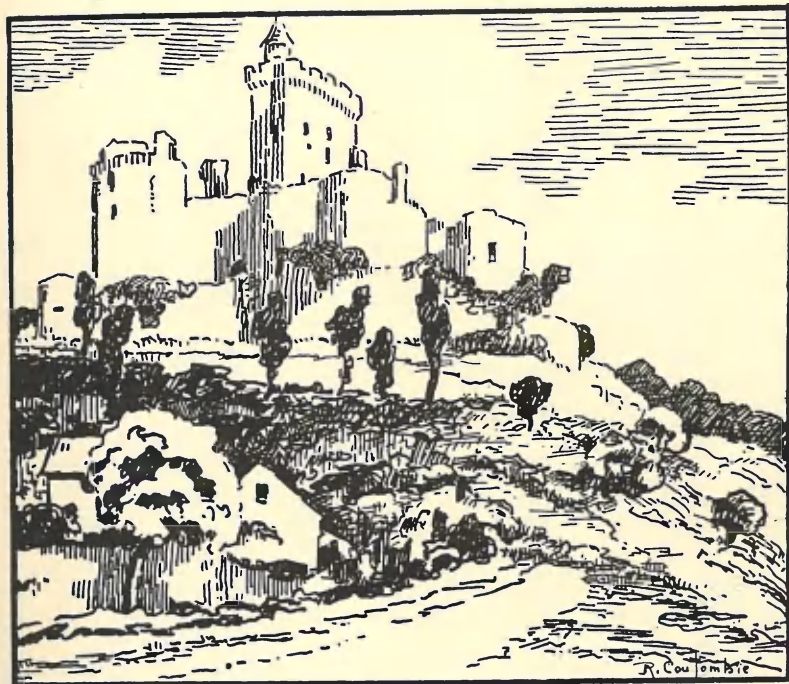
F. CARME. — Le Salon de la Paix à Versailles



CASTAIGNET. — Matin à St-Palais-sur-Mer.



Louis CAZUBON. — Promenade en Garonne sous Louis XV.
Dessin pour un panneau décoratif (appartenant au D^r Ch...)



COULOMBIE. — Bonaguil.



DARRICAU. — Nevada.



DAVID, Léo. — La Rochelle — Le Port.



Gustave DURAND. — Nu



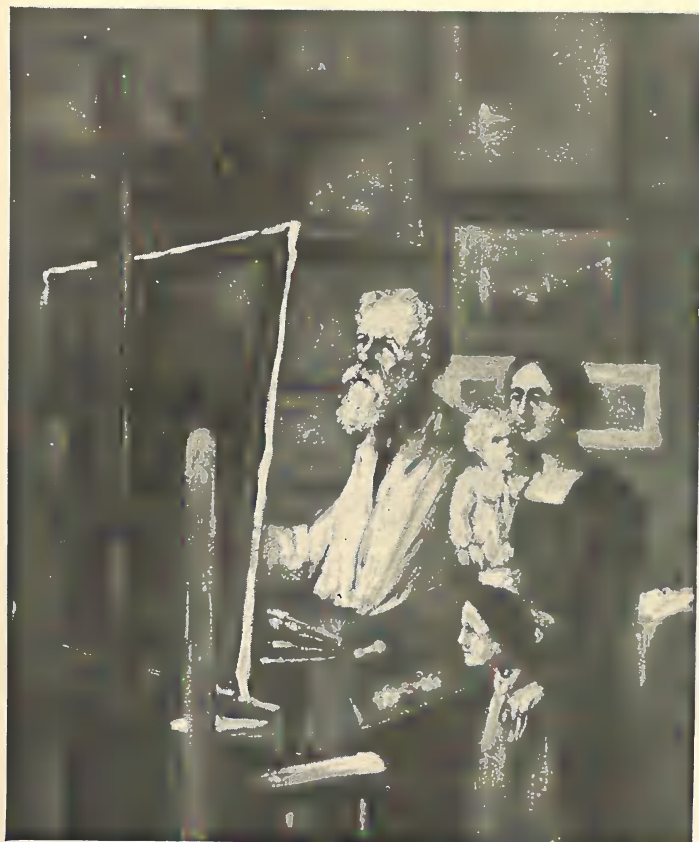
LÉONCE FURT. — La Tour de l'Horloge, à Auvers (T.-et-G.)



L. GARROS. — Villa à Sérignan (Hérault).



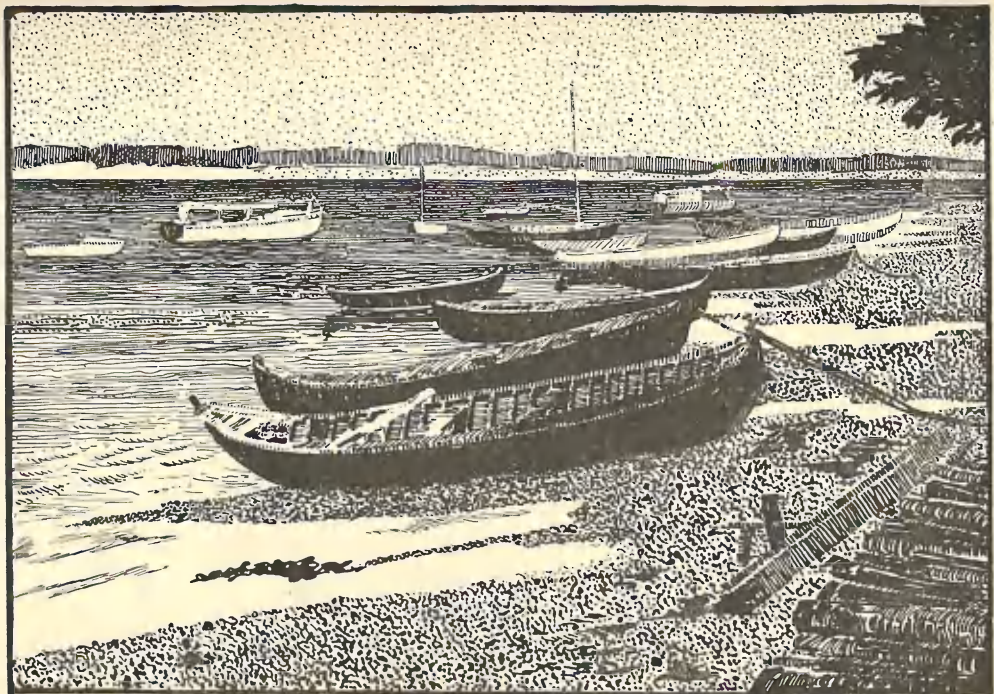
HUBERT GAUTHIER. — Cathédrale de Chartres



R. GOMEZ-GIMENO. — « La vie chère ».



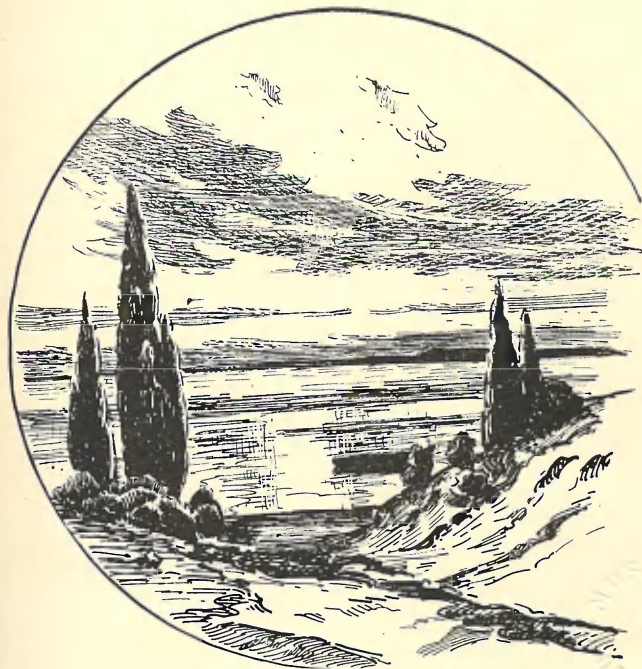
MARIUS GUEIT. — Paysage.



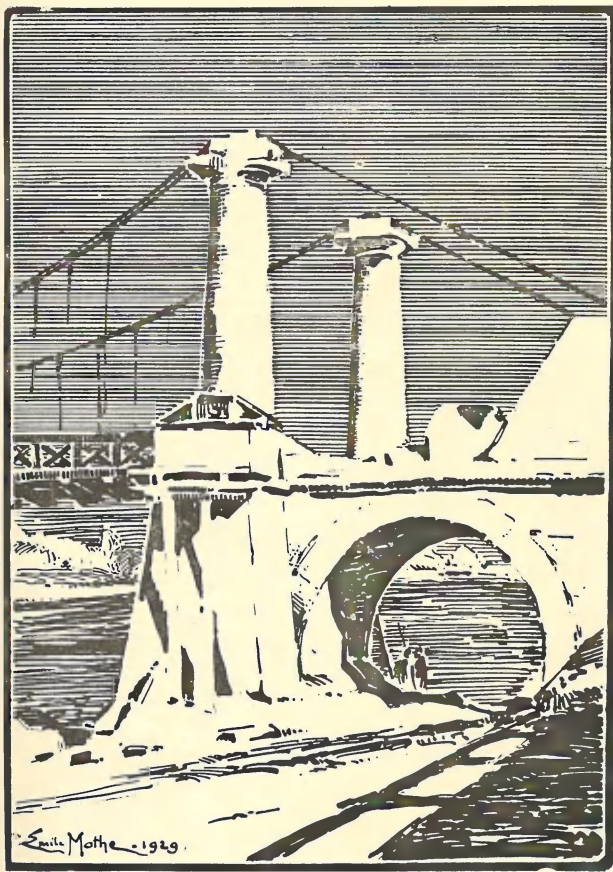
Le Canon Bassin d'Arcachon.

— Guiard Georges —

Georges GUIARD. — Le Canon — Bassin d'Arcachon.



Philippe LONG. — Crépuscule « Fragment ».



Emile MOTHE. — Le Pont de St-Jean-de-Blaignac.



G. RIEUNIER



ROGANEAU. — Ciboure. Marée-basse.



J.-B. VETTINER. — Petit nu

1.80



LIBRARY
MUSEUM
OF
THE
MICHIGAN
STATE
UNIVERSITY



Imp. L. Delbrel, Br

SALC
1