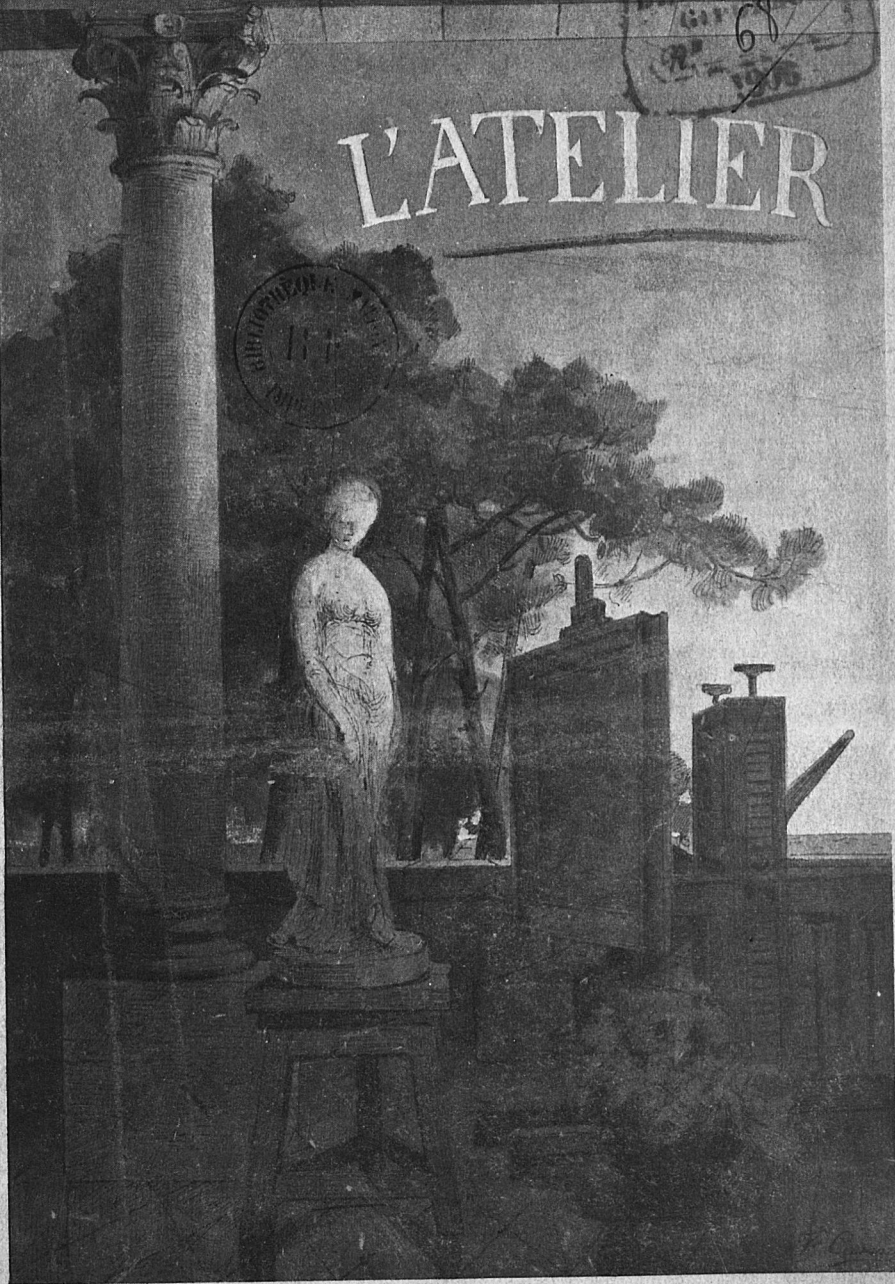


En bleu sans enveloppe

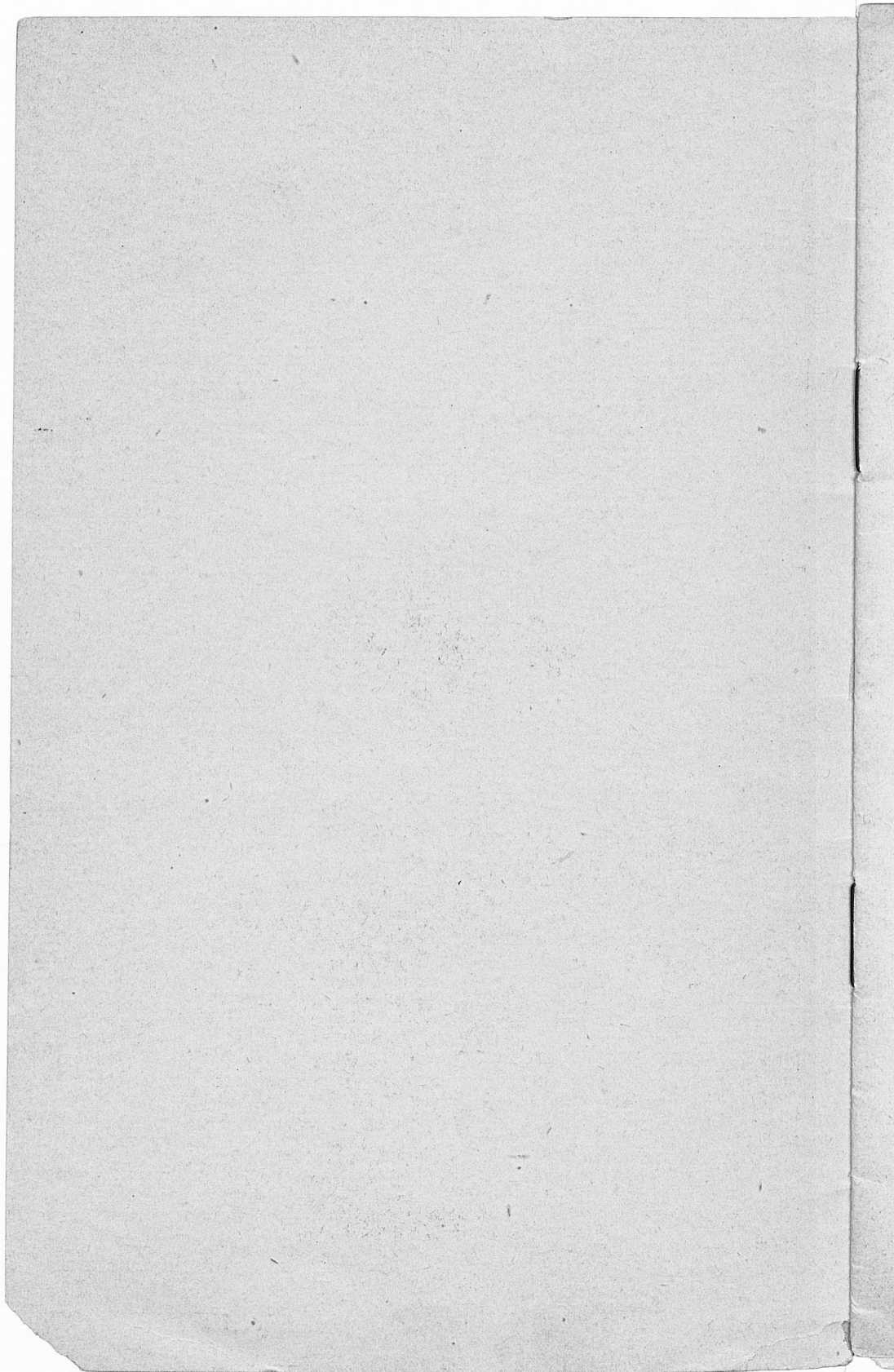
EXPOSITION

L'ATELIER



~~4599~~

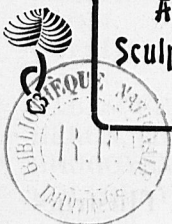
AVRIL-MAI 1906



L'ATELIER

Association d'Artistes Peintres
Sculpteurs, Architectes et Graveurs

Domiciliés à Bordeaux



COMITÉ :

| | |
|-------------------------------------|--|
| <i>Président</i> | MM. Paul QUINSAC, peintre. |
| <i>Vice-Présidents</i> | GASTON LEROUX, sculpteur. E. LACOMBE, architecte. |
| <i>Trésorier</i> | PIERRE FERRET, architecte. |
| <i>Secrétaire général</i> | ALFRED DE LA ROCCA, peintre. |
| <i>Secrétaire adjoint</i> | JEAN-GASTON ADOUE, architecte. |

Membres du Comité :

MM. ANTIN, peintre; CARRÉ, peintre; HUBERT GAUTIER, peintre; JEAN GEORGES, peintre; MORA, sculpteur; VETTINER, graveur et peintre.

Membres de l'Association :

MM. ACHARD, sculpteur; ADOUE, architecte; ANTIN, peintre et graveur; BLAIZA, sculpteur; BRUNET, peintre; JULIEN CALVÉ, peintre; FÉLIX CARME, peintre; CARRÉ, peintre; CAZAUBON, peintre; DACOSTA, architecte; DARRICAU, peintre; HERMANN DELPECH, peintre; PIERRE FERRET, architecte; HUBERT GAUTIER, peintre; JEAN GEORGES, peintre; B. HILDEBRAND, peintre, aquarelliste; E. LACOMBE, architecte; LACOSTE, architecte; EDWARD LACOSTE, peintre; LARÉE, peintre; GASTON LEROUX, sculpteur; MANCIET, peintre; MIALHE, architecte; MORA, sculpteur; PREVOT, architecte; PAUL QUINSAC, peintre; ALFRED DE LA ROCCA, peintre; TUSSAU, architecte; VETTINER, graveur et peintre; VEYRE, architecte.

80 V
64438

(1906)

L'ATELIER

PRÉSIDENTS D'HONNEUR

MM.

LUTAUD, préfet de la Gironde.

DANEY, maire de Bordeaux.

MESTREZAT, adjoint aux Beaux-Arts.

DE LA VILLE DE MIRMONT, adjoint à l'Instruction publique.

COMITÉ D'HONNEUR DE BIENFAITEURS

Constituant le capital social de l'Atelier.

1^{re} Liste arrêtée le 15 avril 1906 :

MM.

ANDRIEU (Louis), propriétaire.

ARCHAMBEAUD, négociant.

BESSE (GASTON), directeur de la *Paternelle*.

BLAVY, entrepreneur de travaux publics.

BONNEFON, propriétaire.

BORDES (HENRI), armateur.

BOURCIER (Louis), entrepreneur.

BRAZIER, avocat.

CANCALON, entrepreneur de Travaux publics.

CAYROU, propriétaire.

CHABANNEAU (W.), négociant.

MM.

CHARTROU, avocat.

CLAVERIE (A.), notaire.

DARTIGE, notaire.

DELOR (A.), président du Cercle Philharmonique.

DESPAUX, directeur du journal *la France*.

FAYDIT, agent de change.

GARRIC, banquier.

GAULNE (DE), président du Syndicat d'initiative de Bordeaux et du département.

GAUTIER - LAGARDÈRE, propriétaire.

GAYON, doyen de la Faculté des Sciences.

MM.

GLOTIN (EDOUARD), négociant.
GOUNOUILHOU (HENRI), directeur de *la Gironde* et de *la Petite Gironde*.
GUESTIER (DANIEL), négociant.
GUESTIER (GEORGES), négociant.
HABASQUE, avocat.
HÉRON, propriétaire.
HIRIGOYEN, avoué.
HOLAGRAY (GABRIEL), négociant.
JACMART, négociant.
JAY (ABEL), directeur de *l'Urbaine*.
JONNAU, entrepreneur de Travaux publics.
LAINÉ, avocat.
LAWTON, vice-président des Amis des Arts.
LETANNEUR, banquier.
LOSTE, notaire.
LUTAUD, Préfet de la Gironde.
MAIGROT, directeur honoraire de la Société générale.
MAITRE, architecte.
MAROT, conseiller général.
MAUREL (ANDRÉ), négociant.
MAUREL (JEAN), trésorier des Amis des Arts.
MAUREL (LUCIEN), négociant.
MAUREL (DANIEL), négociant.
MOULINIÉ, vice-président du Cercle Philharmonique.

MM.

MOURE (D^r), professeur à la Faculté.
Le journal *le Nouvelliste* de Bordeaux.
PALAMINY (Comte DE).
PÉPIN, négociant.
PETIT (MATÉO), négociant.
PETIT (ANATOLE), négociant.
PEYRELONGUE, avoué.
PEYRELONGUE, notaire.
POISSANT, propriétaire.
PRELLER, négociant.
ROY DE CLOTTE, avocat.
SABRAZÈS, docteur en médecine, professeur à la Faculté.
SAIGNAT, avocat, professeur honoraire à la Faculté.
SALABERT, négociant.
SALADIN, courtier maritime.
SCHRÖDER, Vice-Président des Amis des Arts.
SÉGOL, négociant.
SOULA (ULYSSE), banquier.
TANDONNET (JOSEPH), armateur.
TANDONNET (DANIEL), armateur.
TASTET, courtier.
TESSANDIER (EMMANUEL).
TÉTARD, négociant.
TOURNON (M^{me}).
TRINCAUD-LATOURE (M^{me} de).
VALLETON, architecte honoraire du département.
VILLAR, docteur en médecine, agrégé.
ZHENDRE-LAFOREST, entrepreneur.

NOELH, D. professeur
la Faculté
Le journal le dimanche de
Bordeaux
PARANIVY, com. de
FÉRY, négociant
PÉRET (Mons), négociant
PÉRET (Mons), négociant
PÉRYBOULE, notaire
PÉRYBOULE, notaire
POISSANT, négociant
PHELLEB, négociant
ROY DE CLAIR, avocat
SARRANS, docteur en mé-
decine, professeur à la
Faculté
SARGAT, avocat, professeur
honoraire de la Faculté
SALAHERT, négociant
SALAHY, conseiller municipal
SCHROEDER, vice-président
des Amis des Arts
SEIGN, négociant
SOLTA, vice-président
FABOYRE, (le) dans le
cadre
TANDONNET, ingénieur, in-
stituteur
TASTET, com. de
TESSANDIER (Monsieur)
TETARD, négociant
TERRAZON, vice-
président de la
YLLIOT, instituteur hono-
raire de la Faculté
VILLAS, docteur en méde-
cine, avocat
VILLIARD, LAURENT, en-
trepreneur

M
GASTY (Eugène), avo-
ciant
GOUZILLON (Eugène), di-
recteur de la Librairie et de
la Petite Courbe
GUESIER (Eugène), ingé-
nieur
GUSTIER (Eugène), ingé-
nieur
HARISSE, avocat
HÉROS, propriétaire
HIRROFF, avocat
HOLGAT (Eugène), in-
stituteur
JACHAT, négociant
JAY (Arès), directeur de
l'Épave
JOZAT, entrepreneur de
travaux publics
LAINÉ, avocat
LAWIN, vice-président des
Amis des Arts
LEJANZIER, peintre
LOSTÉ, notaire
LITARD, (le) de la Gr-
ande
MABROT, directeur hono-
raire de la Société française
MATHIE, architecte
MATHOT, conseiller général
MATHOT, avocat, notaire
MATHOT, (le) avocat
des Amis des Arts
MATHOT (Eugène), avo-
ciant
MATHOT (Eugène), ingé-
nieur
MATHOT, vice-président
de la Société française
de la Philosophie

CATALOGUE

*Des Travaux de Peinture, Sculpture,
Architecture et Gravure*

EXPOSÉS

Au Salon organisé par l'ATELIER

EXTRAIT DES STATUTS

ART. 19. — Les ressources de l'Association, pour l'organisation de l'Exposition annuelle, comprennent : 1° une cotisation de **dix-huit francs** pour tous les membres; 2° une cotisation de **douze francs** pour les exposants.



Section de Peinture et Gravure.

ANTIN (Paul), élève de MM. Dupuy, Auguin,
Bouguereau.

A Bordeaux, cours d'Espagne, 137.
Atelier, rue Judaïque, 278.

1. — Le Borinage sous la neige.
 2. — Portrait de M^{me} M...
 3. — Portrait de M. Jean Moreau.
- *.

4. — Plage de Duinbergen.
5. — Douleur de Gorgone, pastel.
6. — Mineur, pastel.
7. — Brouillard et glaçons (Dordrecht), pastel.
8. — Sa Grandeur M^{sr} Delamaire, évêque de Périgueux et de Sarlat (taille douce).
9. — Portrait de mon père (pointe sèche).
10. — Portrait de M^{me} A... (pointe sèche).

BRUNET.

A Bordeaux, rue Lacour, 31.

1. — Sainte Élisabeth de Hongrie.
2. — Jour de Paix.
3. — Sur la Plage.
4. — Intimité.
5. — Étude de tête.

CABRIT (Jean), *exposant invité.*

A Bordeaux, au Musée, cours d'Albret.

1. — Un coin du vieux Bordeaux.
2. — Les Bois au printemps.
3. — Vallée de la Dordogne.
4. — Le vieux Saule.
5. — Temps gris.
6. — Le Soir.
7. — Environs de Bordeaux.
8. — Pays de Saintonge.
9. — La Route.
10. — Paysage bazadais.

CALVÉ (Julien).

A Bordeaux, rue d'Aviau, 1.

SITES DE LA FORÊT DU MOULLEAU :

1. — Chez Justine.
2. — Au Figuier (printemps).
3. — Les Chênes verts (printemps).
4. — Après le coucher du soleil.
5. — Après la pluie.
6. — Sur la route d'Arcachon.
7. — Dans la dune (septembre).
8. — Derniers rayons, sur le pin de Théo.
9. — Chez le garde forestier Caplon.
10. — Chez Lafon.
11. — Lever de lune.
12. — Après-midi.
13. — Crépuscule.
14. — Les Dunes du Pilat.
15. — Rayons du soir.

CARME (Félix).

A Bordeaux, rue de la Trésorerie, 118.

1. — Roses.
2. — Fruits d'hiver.
3. — Urne chinoise.
4. — Intérieur bourgeois.
5. — Après le thé.
6. — Derniers rayons.
7. — Bibelots.
8. — Dans l'atelier, à M. Bazin.
9. — Motif du 1^{er} Empire à M. Lafitan.
10. — Tasse de Sèvres (aquarelle).

11. — Le vase ancien (aquarelle).
12. — Le Coquetier.
13. — Château Rabat.
14. — Fleurs (aquarelle).

CARRÉ (Alexis, Jean-Pierre), élève de MM. J.-P.
Laurens et Benj. Constant.

A Bordeaux, rue de l'Église-Saint-Seurin, 47.

1. — Christ au tombeau.
2. — Portrait de M^{lle} Clara D...
3. — Portrait de M. G. Adoue, architecte.
4. — Portrait de mon fils.
5. — Dessin, portrait.
6. — Dessin, portrait.
7. — La Cène, esquisse.

CAZAUBON (Louis-Pierre).

Atelier, 20, rue Pagès.

A Bordeaux, rue Diaz, 12.

1. — Marin.
2. — Paimpolaise, pastel.
3. — Chapelle de Loquivy (Bretagne).
4. — Lecture.
5. — Derniers rayons.
6. — Un coin de la rade (Bordeaux).
7. — Chantier de la Garonne.
8. — Soleil couchant sur la Garonne.
9. — Seize études de marines dans, deux cadres.

DARRICAU (Henri-Léonce).

A Bordeaux, chemin Ausone, 30, Bouscat.

1. — Le Vainqueur.
2. — Le bois de Clamart.
3. — Les Troglodytes.
4. — Le Palais de Vergaro.
5. — Les portes de Fontarabie.
6. — Église St-Germain-L'Auxerrois.
7. — Etude.

DELPECH (Hermann).

A Bordeaux, avenue Jeanne-d'Arc, 95.

1. — Portrait de M^{lle} C...
Appartient à M. C...
2. — Portrait de M^{lle} N...
3. — Canotier (à Arcachon).
4. — Femme endormie.
5. — Le moulin, paysage.

GAUTIER (Jean-Hubert), né à Nomdieu (Lot-et-Garonne).

A Bordeaux, rue Lafaurie-de-Monbadon.

1. — Intérieur de St-Bertrand-de Comminges.
2. — Vieille femme en prière.
3. — Jeune femme lisant.
4. — Une rue d'Ondarroa au crépuscule (Espagne).
5. — Ondarroa, la nuit (Espagne).
6. — Coin d'Église.

Appartient à M. le D^r Michel.

7. — Quais de Bordeaux, soleil couchant.
8. — Paysage au Pouldu (Bretagne).
9. — Etude.
10. — Etude.

GEORGES (Jean).

A Bordeaux, rue Dauzats, 40.

1. — Fantaisie décorative.
2. — Portrait.
3. — Paysage à Cenon.
4. — Paysage à Uzeste.
5. — Au cap Ferret.
6. — Au cap Ferret.
7. — Automne.
8. — Etude pour une bacchante.
9. — Etude pour une bacchante.
10. — Etude pour une jeune baigneuse.
11. — Etude.
12. — Etude.
13. — Paysage.
Appartient à M. Medeville.
14. — Portrait de M^{lle} Chr. de B...
Appartient à M^{me} J. Saulnier.
15. — Portrait de M^{me} la comtesse de Th...
Appartient au général comte de Vauteaux.
16. — Portrait de M^{lle} R.
Appartient à M^{me} Bordas.
17. — Un vieux flamand, dessin.
18. — Solitude.
19. — Le soir.
20. — Jeunesse.
21. — Faunes.
22. — Automne.

HILDEBRAND (Hermann-Berthold).

A Bordeaux, rue Huguerie, 71.

1. — Jardin de la Mairie (effet du matin).
2. — Terrasse du Jardin-Public.
3. — Foire Saint-Fort; étude.
4. — La lande, à Andernos.
5. — Le soir, à Andernos.
6. — Effet de neige.
7. — Les foins.
8. — Matinée d'été.
9. — Paysage au Thyl, près Gajac.
10. — Un châtaignier.
11. — Panneau décoratif (pieds d'alouettes).
12. — Après-midi d'été (Cuhins).
13. — Effet gris dans la Lande
14. — Étude.

LACOSTE (J.-Edward).

A Bordeaux, rue Furlado, 3.

1. — Portrait.
2. — Portrait.
3. — Vieux clocher.
4. — Soleil couchant.
5. — Hiver.
6. — Nature morte.

LARÉE.

A Bordeaux, rue Lecoq, 71.

1. — Tête de fillette.
2. — Un coin de vieille église.

3. — Le Chapelet; dessin.
4. — Liseuse.
5. — Tête d'enfant.

MANCIET (Charles), élève de *Tony Robert-Fleury*
et *Jules Lefebvre*.

A Bordeaux, 215, rue Sainte-Catherine.

1. — Portrait du Docteur M...
2. — Portrait de M. R...
3. — Atelier de sculpteur.
4. — Étude de nomades à Touggourth.
5. — Au désert.
6. — Fileuse (intérieur à Biskra).
7. — Coucher de soleil à Taussat.
8. — Étude.
9. — Étude.
10. — Rue à Arraouya.
11. — Rue couverte à El Kantara.
12. — Un soir à Nesla.
13. — Fillette à la Guerba.
14. — Intérieur à El Kantara.
15. — Arabe priant.

QUINSAC (Paul), élève de *L. Gérôme*.

A Bordeaux, place de la Comédie, 3.

1. — Noël.
2. — Portrait de M^{me} A. M...
3. — Portrait de M^{me} W. L...

4. — Portrait de M^{lles} D. M...
5. — Portrait de M. le D^r J. L...
6. — Étude, Mosquée Ibrahim-Agha (Caire).
7. — Le coin des poules (Picardie).
8. — La Vierge noire, esquisse.

ROCCA (Alfred de la), élève d'Auguin et Maxime Lalanne.

A Bordeaux, rue Naujac, 50.

1. — Etang de Villandraut, soleil couchant.
2. — Roses.
3. — Œillets (Fantaisie Louis XV).
4. — Fleurs de printemps.
5. — Rives de la Gironde à Laroque.
6. — Dans le port de Bordeaux.
7. — Dans le port de Bordeaux.
8. — Les nénuphars en été (fantaisie japonaise).
9. — Vallée de Bastellica (Corse).
10. — Rives de la Garonne, au Rigalet.
11. — Sur les bords du Ciron (Villandraut).
12. — Le puits noir, étude.
13. — Étude, paysage, courant de Mimizan (Landes).
14. — Coucher du Soleil à Mimizan.
15. — Le Courant de Mimizan, le soir.
16. — Rochers de Vallière, à Saint-Georges.
17. — Temps gris dans la rade de Bordeaux.
18. — Vieux chêne, à Bastellica (Corse), étude.
19. — Arbres d'automne (Bastellica).
20. — Bois d'oliviers (golfe d'Ajaccio).
21. — L'ancienne jetée (port d'Ajaccio).

VETTINER (Jean-Baptiste), peintre-graveur, élève
de J.-Ch. Bonnet et Rubé.

A Bordeaux, rue Grangeneuve, 40.

GRAVURES :

1. — Vieux porche, eau-forte originale.
2. — Le grand nuage, eau-forte en couleur.
3. — Autour du marché, eau-forte originale, 2^e état.
4. — Croquis à l'eau-forte.
5. — Croquis à l'eau-forte.
6. — La marchande, eau-forte originale en couleur.
7. — Le pont, eau-forte originale en couleur.
8. — Dans la rue, eau-forte, état.

(Eaux-fortes avant toute lettre et imprimées par l'artiste.)

Section de Sculpture

LEROUX (Gaston-Veunevot).

A Bordeaux, rue de la Concorde, 9.

1. — Joueur de boule, statue plâtre.
2. — Enfant à la coquille, statue plâtre.
3. — Docteur E. Moure, statuette bronze.
4. — Tête d'enfant, marbre.
5. — M. Léon Paris, buste terre cuite.
6. — Après le bain, statuette bronze.
7. — M. J. C..., buste terre cuite.
8. — M. G. G..., buste terre cuite.
9. — Louis Cabié, buste terre cuite.
10. — Jeune fille, buste terre cuite.
11. — Diane, statue plâtre.
12. — Jacques Curieux.
13. — Petite négresse, buste terre cuite.
14. — Vieux loup de mer.

MORA, élève de Falguière.

A Bordeaux, rue Croix-de-Seguey, 28.

1. — Jeune frondeur, statue pierre.
 2. — Buste vieillard.
 3. — Esquisse, fontaine, plâtre.
 4. — Fantaisie (Le Baiser).
 5. — Le Printemps, esquisse.
 6. — L'Hiver, esquisse.
 7. — Bas-relief.
 8. — Esquisses diverses.
-

Section d'Architecture

ADOUE (Jean-Gaston), *architecte de l'École des Beaux-Arts de Paris, élève de MM. G. Géraud, P. Blondel et Scellier de Gisors.*

1. — Palais au culte de Minerve, façade et plan.
2. — Intérieur du temple de Tanit (tiré de *Salambô*, Flaubert).
Esquisse de chapelle (maître autel).
3. — Esquisse de Loggia pour Venise.
4. — Esquisse de Pavillon au bord d'un lac.
5. — Projet de Ville d'eaux pour la Salie (perspective).
6. — Effet du matin à La Brède, aquarelle.
7. — Moulin de Gajac, aquarelle.
8. — Soleil couchant, aquarelle.

DACOSTA (Ruben), *architecte (A.), ancien élève de l'École nationale des Beaux-Arts à Paris.*

A Bordeaux, rue Arnaud-Miqueu, 32.

1. — Casino et établissement thermal pour une ville du Midi.
Plan général.
Façade du casino.
Façade de l'établissement thermal.
2. — Projet de fontaine pour la place Amédée-Larrieu, à Bordeaux (Lucien Schnegg, sculpteur).
Vue latérale et plan.
3. — Avant-projet de façade des grands magasins « Aux Dames de France », à Bordeaux.
Vue perspective.

4. — Chênes à Pessac, aquarelle.
5. — Un coin du port de Bordeaux, aquarelle.
6. — Au quai de la Monnaie, aquarelle.
7. — Hôtel de la banque Sazias frères, à Bordeaux, ancienne et nouvelle façade, photographie.
8. — Parfumerie Daver, place de la Comédie, à Bordeaux, photographie.

FERRET (Pierre-Raphaël), *architecte diplômé par le gouvernement, élève de J.-L. Pascal.*

A Bordeaux, rue de la Trésorerie, 100.

1. — Une Imprimerie nationale, plan (concours du Grand-Prix de Rome).
2. — Une Imprimerie nationale, élévation (concours du Grand-Prix de Rome).
3. — Un monument aux héros d'une guerre de l'Indépendance, détail du monument central.
4. — Un monument aux héros d'une guerre de l'Indépendance, élévation d'ensemble.
5. — Une cheminée dans un rendez-vous de chasse, esquisse.
6. — Avant-projet d'un arc de triomphe à élever à l'entrée du pont, à La Bastide, pour la visite du chef de l'État.
7. — Ville de Saint-Étienne, projet d'hôtel pour l'Association des anciens élèves de l'École des Mines.

PRÉVOT (Abel), *architecte diplômé par le gouvernement.*

A Bordeaux, rue Beaubadat, 1.

1. — Église de Saint-Seurin, chaire épiscopale, XIV^e siècle.
Face principale, face latérale.
2. — Villa pour M. R... à B.
Façades et plans.
3. — Saint-Émilion, relevé de fresques du XIII^e siècle, demi-nature. Ivoire et marbres des XVI^e et XIV^e siècles.



4. — Église de Sainte-Croix, tombeau d'un abbé, XIV^e siècle.
5. — Vestibule de palais, projet d'école, coupe, plan en photographie.
6. — Menu avec cadre, composition égyptienne.

TUSSAU (Abel-François-Justin), *architecte diplômé par le gouvernement, élève d'André et Lalou.*

1. — Maison de rapport exécutée cours de la Martinique, à Bordeaux.
Plans, façade sur le cours, détail architectonique du bow-window.
2. — Tableau de photographies comprenant diverses vues d'intérieur et extérieur de cet immeuble, et un monument funéraire exécuté à la Chartreuse.
3. — Projet de vestibule et de façade pour un Grand-Théâtre.
Plans et façade.
4. — Projet d'escalier, pour une bibliothèque nationale.
Coupes longitudinale et transversale.
5. — Projet de Colonie scolaire.
Plan et façade sur la mer.
6. — Projet de foyer de la Danse, pour un Grand-Théâtre.
7. — Projet de flèche, pour une cathédrale.
8. — Vieille maison de Paris, exposée au Salon des Champs-Élysées, aquarelle.
9. — Château de Saint-Cric (Gers), exposé au Salon des Champs-Élysées, aquarelle.
10. — Clocher de Mirande (Gers), exposé au Salon des Champs-Élysées, aquarelle.
11. — Le petit lac, à Meudon.
12. — Falaises et grève de Fécamp.



MAISONS

Qui ont contribué à l'Ameublement

DE

L'EXPOSITION

ANTIQUITÉS

MAISON

GERGONNE

29, cours de Tourny, 29

VENTE ET ACHAT D'OBJETS ANCIENS

DE

PREMIER ORDRE

La Maison GERGONNE a offert la tapisserie ancienne
de Flandre du fond de la galerie (Salon d'honneur).

Etroffes Nouvelles

CRETONNES
SOIERIES ET VELOURS
Pour Ameublements

Léon CHANÉE & C^{ie}

*Hors Concours - Membre du Jury
Exposition Universelle, Paris 1900*

FABRICANTS

1, place Puy-Paulin
et rue Porte-Dijeaux, 21-23 **Bordeaux**

TAPIS FRANÇAIS

Rideaux brodés. Guipure d'art.

TAPIS D'ORIENT

Anciens et Modernes

Fabrique à Amiens

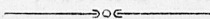
2, rue Constantine, 2

Maison G. SONDER

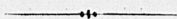
5, cours Courty,



Bordeaux.



**Étoffes pour Ameublements.
Tapis. — Linoleums.**



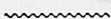
La Maison SONDER a offert le tapis
du salon d'honneur.

ATELIERS

de MM. G. & M. SOULIÉ FRÈRES

BORDEAUX

Rue Lachassaigne, 55
Rue Monselet, 2, 4, 6



*Ont contribué à l'ameublement en offrant les
Socles et Selles Louis XVI, Renais-
sance et Modernes, ainsi que des chevaux,
tables et sièges.*

MEUBLES D'ART

J. Costadoat

Rue Vital-Carles, 8

BORDEAUX

Ameublements sur Commande

très soignés

et de parfaite exécution sur modèles des époques

* DEVIS, DESSINS, ETC. *

AFFICHES ILLUSTRÉES

Imprimerie Nouvelle

F. PECH & C^{ie}

7, rue de la Merci

BORDEAUX

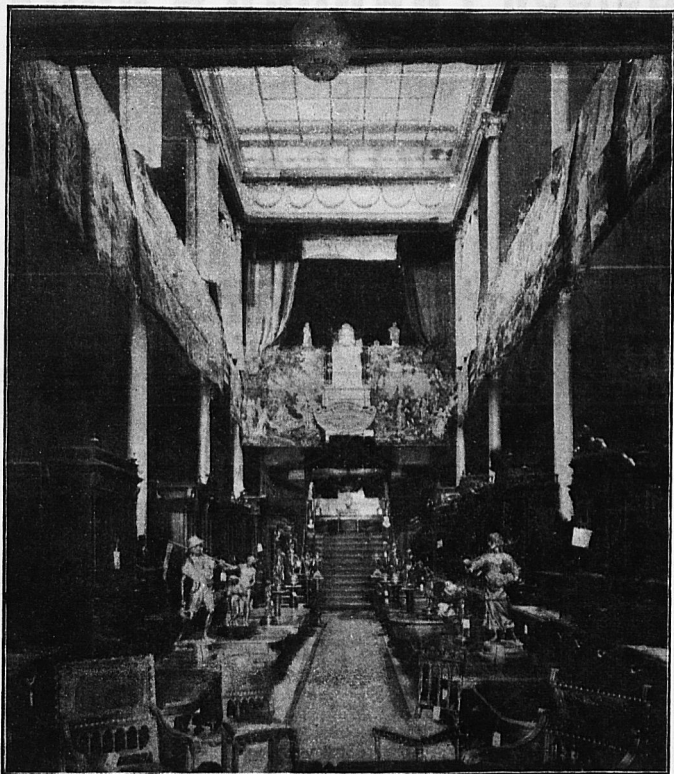
TRAVAUX ARTISTIQUES

Et de Commerce

L'Ameublement Général

UNION DES FABRICANTS

34, rue Sainte-Catherine, Bordeaux



Meubles, Sièges, Etoffes, Tapis, Literie,
Glaces, Bronzes

~~~~~  
**ENTRÉE ENTièrement LIBRE**

~~~~~  
PRIX MARQUÉS EN CHIFFRES CONNUS

Papiers Peints

Maison **FRANÇÈS & ROUX**

63, rue Fondaudège

✻ **BORDEAUX** ✻

Décorations Artistiques



